

**El Cumplimiento
Automático con
el DMV Empezó
en 2020**

febrero de 2020



Una Guía Para las Regulaciones de Aire Limpio de CARB para Vehículos Pesados de Combustible Diésel



Prepárate, Respira Tranquilo

CARB continúa implementando activamente las regulaciones para los vehículos de combustible diésel de carga pesada con el fin de respaldar los objetivos de aire limpio en California. La implementación de las reglas para vehículos más limpios de diésel también brinda un nivel de igualdad para aquellos que ya cumplen con las reglas.

Este folleto brinda información básica y recursos para aclarar los requisitos para camiones y autobuses limpios en California. Si su vehículo no cumple con las leyes de aire limpio del estado, podría estar sujeto a multas o perder la capacidad de operar en California temporalmente.

Negación de Responsabilidad

Aunque que el propósito de este folleto es de asistir a los dueños de camiones a cumplir con las reglas, las flotas tienen la responsabilidad exclusiva de cumplir con todas las regulaciones aplicables.

MÁS INFORMACIÓN

Visite la página web de CARB para información más detallada sobre los vehículos de diésel y las opciones de cumplimiento en el domicilio arb.ca.gov/truckstop

Para obtener más información en español, visite arb.ca.gov/truckstop/espanol

8666DIESEL@arb.ca.gov

1-866-6DIESEL (1-866-634-3735)

Contenido

¿ Qué reglas de diésel se aplican a usted?	4
Camiones y Autobuses	5
Opciones de Cumplimiento de la Regulación de Camiones y Autobuses	6
La Verificación de Cumplimiento del DMV Empieza en 2020	7
Camiones de Acarreo	8
Unidades de Refrigeración Móvil	9
Tractores y Remolques Tipo Caja	10
Otros Programas de Diésel	11
Información para el Mantenimiento del Filtro de PM	12-13
Asistencia Financiera	14
Consejos Rápidos	15

¿Cuáles son las Reglas de Combustible Diésel que Debe Cumplir?

Marque todas las reglas de diésel que le aplican:

- Su vehículo tiene una **Clasificación de Peso Bruto Vehicular (GVWR) de más de 14,000 libras?**
Vea Camiones y Autobuses (flotas privadas y federales): página 4
Otras reglas aplicables, vea abajo.
- ¿Es su flota de **propiedad pública**, un **vehículo de recolección de residuos sólidos**, o **una agencia de tránsito**, o de **servicios públicos**?
Vea Flotas Públicas y Otros: página 10
- ¿Visita **puertos o patios de ferrocarril intermodal**?
Vea Camiones de Acarreo: página 7
- ¿Posee u opera una **unidad de refrigeración móvil (reefer)**?
Vea Unidades de Refrigeración Móvil: página 8
- ¿Posee o acarrea **remolques tipo caja de 53 pies o más largos**?
Vea Camiones y Remolques Tipo Caja: página 9
- ¿Es dueño de un vehículo con un **GVWR de más de 6,000 libras**?
Vea Los Límites de Tiempo de Espera con motor encendido: página 10
Etiquetas de Control de Emisiones: página 10
El Programa de Inspección para Vehículos de Carga Pesada: página 10
El Programa de Inspección Periódica de Emisiones de Humo: página 10

Regulación de Camiones y Autobuses

Los camiones y autobuses de combustible diésel con una Clasificación de Peso Bruto Vehicular (GVWR) superior a 14,001 libras, deben reducir sus emisiones de escape cumpliendo con los requisitos de los filtros de partículas finas (PM) y actualizarlos con motores más nuevos. Los vehículos con modelos de motor del año 2010 o más nuevos cumplen con la regla.

Vehículos Pesados con un GVWR de 26,000 libras o más, deben ser actualizados según se muestra en la tabla. Es opcional rtar si sigue el siguiente cronograma para camiones de carga pesada.

Cronograma para Camiones y Autobuses Pesados (>26,000 lbs. GVWR)		
Año del Motor	Filtro de PM de Nivel 3	Motor del Año 2010
1994 o más antiguo	No es requerido	1 de enero de 2015
1994-1995	No es requerido	1 de enero de 2016
1996-1999	1 de enero de 2012	1 de enero de 2020
2000-2004	1 de enero de 2013	1 de enero de 2021
2005 o más nuevo	1 de enero de 2014	1 de enero de 2022
2007-2009	Si ya están equipados	1 de enero de 2023

Los Vehículos Livianos con un GVWR de 14,001 a 26,000 lbs. necesitan ser actualizados con un motor del 2010 o más nuevo. Verifique la tabla para determinar la fecha de reemplazo. Los vehículos más antiguos pueden ser actualizados con equipos usados más modernos que aún cumplen con el cronograma. El reporte o la instalación del filtro de PM no es requerido para los camiones livianos.

Cronograma para Vehículos Livianos	
Año del Motor	Motor con Modelo del Año 2010
1995 y más antiguo	1 enero de 2015
1996	1 enero de 2016
1997	1 enero de 2017
1998	1 enero de 2018
1999	1 enero de 2019
2003 y más antiguo	1 enero de 2020
2004-2006	1 enero de 2021
2007-2009	January 1, 2023

Para más información llame 1-866-6DIESEL (866-634-3735) o visite arb.ca.gov/truckstop

Hay otras opciones flexibles que pueden ayudarle a cumplir con la regulación (ver página 5). Para obtener otras opciones, deberá reportarse antes del 31 de enero del año de cumplimiento.

Opciones de Cumplimiento

Requiere reportar dentro del sistema TRUCRS de CARB

Las opciones de cumplimiento restantes disponibles para 2019 y años de cumplimiento futuros están listados abajo. Si no reúne los requisitos para estas opciones, tiene que seguir el programa Motor Modelo Año (EMY por sus siglas en inglés) que está en la página 4.

Low-Use Exemption (Exención de bajo uso)

El límite del millaje es 1,000 millas por año en California y 100 horas para vehículos diseñados para alimentar otro equipo mientras está estacionado.

Low Mileage Construction Truck Option (Opción de camión de construcción de bajo millaje)

Vehículos con filtro de material particulado que no cumplen los requisitos EMY pueden operar hasta 15,000 millas por año y hasta 20,000 millas para camiones de basura. Vehículos más ligeros no tendrán esta opción de flexibilidad.

Agricultural Vehicle Extension for Replacement Vehicles (Extensión de vehículos agrícolas para vehículos de reemplazo)

Vehículos agrícolas que reportaron para esta opción de flexibilidad no pueden operar más de 10,000 millas por año hasta Enero 1, 2023. Opción de flexibilidad ya no está disponible.

NO_x Exempt Area Extension (Extensión de Área de Exención de NO_x)

Los condados que fueron agregados a la lista de áreas exentas de NO_x bajo las enmiendas de 2014 fueron eliminadas, y un filtro de material particulado (PM) debe ser instalado para poder escoger la opción de Extensión de Área de Exención e NO_x. Opción de flexibilidad ya no está disponible.

Modernización para 2014 y Tiempo Adicional para Reemplazo de Motor

Vehículos ligeros con modelos de motores pre-2000 y vehículos pesados con modelos de motores pre-1996 que fueron modernizados antes del 1 de enero de 2014 y reportaron haber utilizado esta opción de cumplimiento tienen hasta el 1 de enero de 2020 para retrasar el reemplazo del motor. Si a todos los vehículos de su flota se les instaló un filtro de material particulado para el 1 de enero de 2014, podrían seguir operando hasta el 1 de enero de 2023. Opción de flexibilidad ya no está disponible.

Opciones que ya no están disponibles

- Opción de Introducción Progresiva de Grúas Pesadas
- Límite de actualización anual del vehículo al veinticinco por ciento.
- Camiones de ganado ya no son elegibles para la Extensión de Especialidad Agrícola.

Note que la Demanda Lawson de 2017 afectó muchas opciones y plazos previamente existentes, y muchas ya no están disponibles o han vencido.

El Cumplimiento de Verificación con el DMV Empezó en 2020

A partir del 2020, las nuevas herramientas de cumplimiento servirán para asegurar que los vehículos sujetos a la Regulación de Camiones y Autobuses del CARB cumplan con los requisitos basados en la salud, antes de obtener un registro con el Departamento de Vehículos Motorizados de California (DMV por sus siglas en inglés). A partir del 1 de enero de 2020, el DMV no podrá registrar los vehículos que no cumplan con los requisitos de la Regulación de Camiones y Autobuses.

Requisitos de Registro del DMV para el 2020

Deberá cumplir con al menos uno de los siguientes requisitos de la Regulación de Camiones y Autobuses para poder registrar su vehículo con el DMV:

- Si el vehículo está utilizando alguna opción de cumplimiento permitida y reportado en el sistema TRUCRS
- Si el vehículo cumple con el Cronograma Motor Model Año (vea página 4)
- El vehículo está equipado con un modelo de motor del año 2010 o más nuevo (usualmente se trata de un vehículo del 2011 o más nuevo) o ha sido actualizado con un modelo de motor del año 2010 o más nuevo

¿No está cumpliendo con la regulación?

Desde ya, el CARB puede entregar al DMV un bloqueo de registro para su vehículo si no cumple con los requisitos de aire limpio.



Camiones de Acarreo

Los camiones de combustible diésel que transportan mercancía destinada o proveniente de puertos y patios de ferrocarril intermodales de California (incluyendo contenedores cortos y chasis de transporte) deben estar inscritos en el Registro Estatal de Camiones de Acarreo antes de ingresar. Las flotas de camiones de acarreo deben cumplir con los requisitos permitiendo únicamente el uso de vehículos cuyos motores son del año 2007 MY o más nuevos.

Cronograma de Cumplimiento para los Camiones de Acarreo (GVWR de 26,001 lbs o más)	
Año de Modelo del Motor	Requisitos de Emisión
2006 y más antiguos	No están permitidos
2007-2009	Debe cumplir hasta finales del 2022
2010 y más nuevos	Cumplimiento total



Para el 1 de enero de 2023, todos los camiones de acarreo a diésel clase 7 y 8 deben tener motores del año 2010 o más nuevos. Los camiones con motores del año 2010 o más nuevos están en total cumplimiento de las regulaciones de Camiones y Autobuses.

El intercambio de carga marina o ferroviaria (por ejemplo contenedores) entre camiones de acarreo que cumplen y no con las regulaciones no está permitido en California.

Nota: Si está exento de la Regulación de Camiones de Acarreo, deberá cumplir con la Regulación de Camiones y Autobuses.

Regulación de Camiones de Acarreo
1-888-247-4821 | arb.ca.gov/drayagetruck

Unidades de Refrigeración Móvil (Reefers)

Todas las unidades de refrigeración móvil (TRU por sus siglas en inglés) y generadores de TRU que operan en California deben cumplir con los estándares de uso (vea la tabla de cumplimiento).



Todas las unidades TRU y los generadores de TRU basadas en California deben estar registradas en el Sistema de Registro de Equipo del Consejo de Recursos del Aire (ARBER) y etiquetadas con un Número de Identificación de CARB. Todas las terminales en California donde estén basadas las unidades de refrigeración móvil deberán enviar reportes de operación al CARB por medio del sitio web arber.arb.ca.gov.

Cronograma de Cumplimiento para TRU y Generadores de TRU		
Año del Modelo del Motor	TRU de Emisiones Bajas (50% de reducción de PM)	TRU de Emisiones Ultra Bajas (85% de reducción de PM)
2001 o más antiguo	31 de diciembre de 2009	31 de diciembre de 2015
2002	31 de diciembre de 2009	31 de diciembre de 2016
2003	31 de diciembre de 2010	31 de diciembre de 2017
2004 (<25 hp)	31 de diciembre de 2011	31 de diciembre de 2018
2004 (>25 hp)	No es necesario	31 de diciembre de 2011
2005 y más nuevo	No es necesario	31 de diciembre del año del modelo, más 7 años

Las flotas pueden cumplir con la regla usando tecnologías alternativa (por ejemplo, los TRU híbridos-eléctricos o los TRU eléctricos de enchufe) o instalando un filtro de PM verificado. Para una guía de cómo usar los TRU eléctricos de enchufe y los híbridos-eléctricos, como una opción de cumplimiento de Tecnología Alternativa, visite arb.ca.gov/diesel/tru/documents/guidance_electricstandby_ets.pdf

Todos las empresas que contratan transportistas (por ejemplo, los agentes, expedidores y receptores) deben usar transportistas que solamente proporcionan TRU que esté en regla.

Regulación de Unidades de Refrigeración de Transporte
 1-888-TRU-ATCM (1-888-878-2826) | arb.ca.gov/diesel/tru/tru.htm

Tractores y Remolques Tipo Caja

La Regulación de Gases de Efecto Invernadero para los Tractores y Remolques aplica a los remolques tipo caja que miden 53 pies o más de longitud y a los tractores de uso pesado con modelo del año 2013 o más antiguos que jalan estos remolques.

Requisitos para Neumáticos de Baja Resistencia al Rodar*

	Tractores	Trailers
2013 y más antiguos	Requerido	Requerido
2014 y más nuevos	No requerido	Requerido



*Debe estar certificado por SmartWay™.



Requisitos para Tractores

Todos los tractores de modelo del año 2011 al 2013 con cabina para dormir deben ser de modelo designado SmartWay™. Los tractores de modelo del año 2014 o más nuevos están cubiertos por una regulación federal y están exentos de esta regla.



Requisitos Aerodinámicos para Remolques

Todos los remolques deben tener la certificación de SmartWay™ o haber sido adaptados aerodinámicamente siguiendo un estándar mínimo.

Demoras y Exenciones

Algunos camiones sujetos a la regla de las Unidades de Refrigeración Móvil pueden incorporar gradualmente los requisitos de neumáticos y la adaptación aerodinámica desde el 2018 al 2020. Esto solo se aplica a los TRU con modelo del año 2003 al 2009 que están equipados con unidades de refrigeración del 2003 o más nuevos.

Las flotas deben registrarse para usar exenciones de distancia corta, recorrido local, o exenciones para remolques de almacenamiento, y para solicitar el uso de pases temporales.

Para detalles completos, visite arb.ca.gov/tractortrailer_ghg

Para obtener una lista de las tecnologías certificadas con SmartWay, visite arb.ca.gov/cc/hdghg/technologies.htm

Otros Programas de Diésel

El CARB continúa implementando activamente los requisitos previos para los vehículos de combustible diésel que incluyen:

Los límites de Tiempo con el Motor Encendido

Los vehículos de combustible diésel no pueden estacionarse con el motor encendido por más de cinco minutos. Y está prohibido hacerlo en zonas escolares, con ciertas excepciones.

arb.ca.gov/noidle

Etiquetas de Control de Emisiones

Estas deben estar adheridas a los motores de todos los vehículos comerciales de combustible diésel de carga pesada, y deben ser legibles como prueba que el motor cumple por lo menos con los estándares federales de emisiones correspondientes al año del motor.

Programa de Inspección Periódica de Humo

Requiere que los propietarios de las flotas basadas en California, con dos o más vehículos de combustible diésel, lleven a cabo una prueba anual de opacidad del humo y mantengan los archivos de cada vehículo durante un mínimo de dos años. El requisito no aplica a los automóviles o camiones que deben someterse a una inspección del programa de Smog Check.

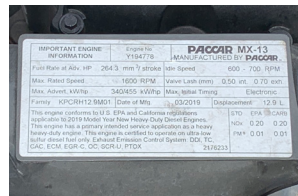
El Programa de Inspección de Vehículos de Diésel de Carga Pesada

Realiza inspecciones al azar a un lado de las carreteras para verificar que los motores de combustible diésel no humeen excesivamente y estén libre de alguna manipulación.

arb.ca.gov/enf/hdvip/hdvip.htm

Flotas Públicas y Otros

Los vehículos con un GVWR de 14,001 libras o más, que son propiedad del estado y/o gobierno local, como autobuses escolares públicos y de servicios privados, y vehículos de recolección de residuos sólidos, deben estar adaptados con los mejores filtros disponibles de PM verificados por el CARB o el motor debe haber sido modernizado.



Filtros de Hollín: ¡Tenga Mucho Cuidado!



¡Solamente use filtros de hollín verificados por el CARB!

La selección e instalación del filtro para partículas de diésel (DPF por sus siglas en inglés) adecuado para su camión, o también conocido como filtro de hollín, toma tiempo. Si su filtro no fue instalado para el 1 de enero del año de cumplimiento u ordenado cuatro meses antes de la fecha límite, entonces usted puede estar fuera de reglamento. Visite arb.ca.gov/truckstop y oprima "Engine Filters" para más detalles.

Tenga cuidado, los filtros deben ser verificados para ser usados en su vehículo. Los filtros usados no están en cumplimiento y pueden dañar su motor.

Las opciones de cumplimiento que utilizan instalación de filtros nuevos son limitadas. Por lo tanto, la instalación de un filtro sin ser saber las opciones disponibles, puede resultar en un vehículo fuera del reglamento. Asegúrese de entender sus opciones de cumplimiento.

El rendimiento de las emisiones de cada tecnología DPF ha sido verificada por el CARB a través de pruebas rigurosas. Mantenga en cuenta que el DPF es un equipo que se debe instalar y dar mantenimiento. Proteja su DPF y motor prestando atención a ciertos requisitos de mantenimiento que son sencillos pero importantes.

Resolviendo Problemas Relacionados con el filtro DPF

Mientras que los filtros DPF pasan por un riguroso proceso de verificación antes de venderse, ocasionalmente surgen problemas. Use los siguientes tres pasos de protocolo para resolver problemas relacionados con el rendimiento y confiabilidad del filtro DPF:

- Contacte a su instalador (la mayoría de los problemas son resueltos de esta manera)
- Contacte al fabricante del equipo (si el instalador no puede resolver su queja.)
- Contacte al CARB al 866-6DIESEL o al 8666DIESEL@arb.ca.gov (solo si el instalador y el fabricante no pueden resolver su queja).

Cuidado y Mantenimiento del Filtro DPF

El Mantenimiento de su Vehículo es Crucial

Se requiere un mantenimiento del motor de alto nivel. Recuerde revisar los inyectores de combustible, los filtros de aire, los cargadores turbo, el filtro de combustible, el combustible, el líquido refrigerante, y el aceite lubricante. ¡La falta de mantenimiento del motor puede anular la garantía del filtro DPF!

No Ignore el Sistema de Monitoreo del Filtro DPF

La cabina del camión cuenta con un sistema de monitoreo para el filtro DPF que incluye varias luces indicadoras que dan información importante sobre la operación del filtro DPF. El conductor debe entender y observar las luces indicadoras del filtro DPF regularmente y proceder conforme sea necesario.

Mantener un Ciclo de Función Adecuado del Motor

El ciclo de funcionamiento del motor es un patrón diario. Si el ciclo de funcionamiento de un camión cambia, puede afectar el funcionamiento del filtro y puede tapanlo. Notifique a su instalador si cambia el uso de su vehículo y tome en cuenta que esto puede afectar la función de su filtro.

Entienda el Sistema de Regeneración de su Filtro DPF

El hollín recolectado por el filtro DPF debe ser desechado eventualmente para evitar que su filtro se tape. El proceso de quemar el hollín en el filtro se llama regeneración y se realiza utilizando altas temperaturas por un tiempo determinado. Su camión puede estar equipado con un sistema pasivo el cual automáticamente limpia su filtro DPF o con un sistema activo que puede funcionar automáticamente o que requiere la intervención del chofer para empezar el ciclo de regeneración.

Maneje el Filtro con Cuidado

Los filtros DPF son hechos de cerámica, así que no los golpee. Un filtro quebrado o dañado puede violar el cumplimiento de la Regulación de Camiones y Autobuses y podría ameritarle una sanción por infringir el reglamento.

Conceptos Básicos de Limpieza del Filtro DPF

El filtro DPF es un objeto que requiere mantenimiento. Debe ser removido y limpiado periódicamente para deshacerse de la ceniza acumulada en el filtro que es incombustible. El desecho de las cenizas es diferente a la regeneración. Solo siga los procedimientos de limpieza del filtro aprobados por el fabricante del filtro DPF.

Una guía de cómo operar su filtro DPF está disponible en el sitio web arb.ca.gov/truckstop contactando (866) 6DIESEL o vía correo electrónico 8666DIESEL@arb.ca.gov.

Asistencia Financiera

Los fondos son muy limitados pero pueden estar disponibles para ayudar a flotas e individuos a cumplir con las regulaciones de California antes de lo requerido.

Los fondos están disponibles para reemplazar vehículos, realizar retro adaptaciones, o para adquirir tecnologías de cero emisión. Por favor contacte a su distrito de control de calidad del aire local para determinar si reúne los requisitos para recibir fondos o si habrá oportunidades disponibles en el futuro. Un ejemplo es el Programa de Financiamiento de Medidas de Reemplazo Agrícola para la Reducción de Emisiones (FARMER por sus siglas en inglés), el cual provee financiamiento a través del distrito de aire para equipo de cosecha agrícola, camiones de trabajo pesado, motores de bomba agrícolas, tractores y otro equipo usado en operaciones agrícolas.

El programa de préstamo de CARB (PLACE por sus siglas en inglés) ayuda a los negocios pequeños con vehículos que operan al menos el 50 por ciento del tiempo en California. Este programa conecta a camioneros con prestamistas participantes para ayudar a comprar camiones, filtros de PM, adaptaciones aerodinámicas, o neumáticos de baja resistencia al rodar. Visite arb.ca.gov/loanassist.

Se insta a los dueños de equipos a solicitar estos fondos lo más pronto posible para incrementar sus posibilidades de obtener un financiamiento. Vea la sección de "Asistencia Financiera" en la página web de "TruckStop" para más información sobre los fondos.



Consejos

- Todos los propietarios de flotas, que usan las opciones de flexibilidad, deben reportar la información de todos los vehículos en la flota de California mediante el Sistema de Reporte, Cumplimiento y Carga de la Regulación (TRUCRS por sus siglas en inglés). El período para reportarse está abierto del 1 de enero al 31 de enero de cada año.
- Los registros deben mantenerse y mostrarse al ser solicitados para demostrar cumplimiento con una opción de flexibilidad escogida en el sistema de reporte.
- La Regulación de Camiones y Autobuses se basa en el año del modelo del motor. Generalmente, el año del modelo del motor es un año más viejo que el año del modelo del vehículo. Por ejemplo, un camión 2007 es muy probable que tenga un motor de 2006.
- Vehículos que operan menos de 1,000 millas anuales dentro de California pueden calificar para la exención de bajo uso. Las lecturas del odómetro se deben reportar anualmente a CARB.
- Seleccionar e instalar un filtro de partículas de diésel (DPF) en su camión, también conocido como un filtro de hollín, toma tiempo. Asegúrese de solo utilizar los filtros que son **verificados por CARB**.
- La clasificación del peso bruto vehicular (GVWR por sus siglas en inglés) es asignada por el fabricante de vehículos y representa el peso máximo del vehículo y lo que puede cargar cuando esté totalmente cargado. Verifique la etiqueta del GVWR en la puerta del conductor. El GVWR no es lo mismo que el peso del camión sin carga, o el peso bruto combinado del vehículo, o la clasificación del peso registrado.
- **El Nombre de la Familia del Motor** (EFN por sus siglas en inglés) puede ser encontrado en la etiqueta de control de emisiones localizada en el motor. El EFN es típicamente de 10 a 12 caracteres, sin embargo, los motores muy antiguos pueden tener un EFN con menos caracteres.
- Tenga en cuenta que alterar su motor puede llevarlo a estar fuera del reglamento con los requisitos de certificación del motor y con la Regulación para Camiones y Autobuses.

¿No está seguro si su camión de combustible diésel, autobús o equipo cumple con las regulaciones de calidad del aire de California?



Regístrese y Reporte



Utilice el sitio web del TruckStop para averiguar lo que usted necesita hacer para cumplir y evitar penalidades.

Entrenamiento



Regístrese para clases de entrenamiento en vivo y gratuitas.

Preguntas Comunes



Vea las preguntas y respuestas de nuestra línea telefónica de diésel generada por camioneros como usted.

Videos



Puede ver videos cortos que le explican los requisitos de diésel y el sistema de reporte.

DPF



Infórmese sobre los filtros de partículas de diésel.

Financiamiento



Ayuda financiera puede estar disponible para ayudar a limpiar los camiones, autobuses

Respuestas



Visite el sitio web arb.ca.gov/truckstop