



# El Programa de Protección del Aire en la Comunidad – Cuartas Recomendaciones Anuales de Comunidades

10 de febrero de 2022

## La Presentación de Hoy

- Estado de las comunidades
- Actualización del monitoreo del aire
- Necesidades de recursos
- Recomendaciones
- Reinicio del programa



Vecindario en el Este de Oakland



Comunidad Fronteriza de San Diego

# Comunidades de AB 617

- 15 Comunidades en todo el Estado
- 11 CERPs aprobados por CARB
- Todas las comunidades,
  - CAMPs y CERPs, simultáneamenteexcepto:
  - South Sacramento Florin-CAMP
  - West Oakland-CERP



# Actualización del Monitoreo del Aire



# Aspectos Destacados del Monitoreo del Aire

## Propósito del Monitoreo

- Caracterizar las fuentes de emisión locales
- Determinar las zonas de la comunidad con las mayores concentraciones de contaminantes
- Informar y hacer un seguimiento de los progresos del CERP en las comunidades donde se han creado un CERP
- Proporcionar información sobre la calidad del aire en tiempo real a la comunidad

## Contaminantes de Interés

### Partículas

Partículas en suspensión

Carbono negro

Metales

### Gasesos

Compuestos Orgánicos Volátiles (COV)

Contaminantes Tóxicos del Aire

Gases de Criterio - Ozono, óxidos de nitrógeno, monóxido de carbono

# Sistemas de Monitoreo de Aire

## Tecnologías de Monitoreo

- Redes de sensores de aire (dirigidas por la Comunidad y el Distrito de Aire)
- Monitoreo móvil
- Sistemas de monitoreo de tóxicos convencionales y novedosos
- Sistemas de monitoreo estacionarios y perimetrales
- Comunicación de datos



# Lecciones del Monitoreo del Aire

## Lecciones Aprendidas y Recomendaciones para la Mejora

- La colaboración continua y directa con los Comités Directivos de la Comunidad es fundamental para desarrollar e implementar los elementos del Plan de Monitoreo de Aire en la Comunidad (CAMP, por sus siglas en inglés).
- Las funciones y responsabilidades de monitoreo deben ser claramente definidas y discutidas con frecuencia.
- Los CAMPs deben establecer cómo se utilizarán los datos para informar, seguir y apoyar el progreso hacia el logro de las acciones del Programa de Reducción de Emisiones en las Comunidades (CERP, por sus siglas en inglés).

## Comité Directivo de la Comunidad AB 617



### Desarrollo del plan

Sur de Los Angeles  
Arvin/Lamont  
Richmond, N. Richmond, San Pablo

### Año 1 de Implementación

Sureste de Los Angeles  
Stockton  
Este de Coachella Valley  
Comunidad Portuaria

### Año 2 de Implementación

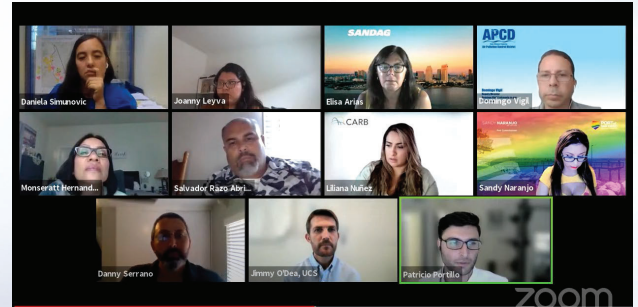
Oeste de Oakland\*  
El Centro, Heber, Calexico  
Shafter  
Centro Sur de Fresno  
Este de LA, Boyle Heights, Oeste de Commerce  
San Bernardino, Muscoy  
Wilmington, Carson, Oeste de Long Beach

\*West Oakland fue seleccionada sólo para un CERP.

\*\* South Sacramento-Florin (2018) se encuentra en el año 2 de implementación del CAMP y no ha sido recomendada para el desarrollo del CERP.

# Aspectos Destacados de la Comunidad

- Reuniones remotas con facilitadores y traducción simultánea al español
- Modelo de codirección en más comunidades
- Comités Directivos de la Comunidad participan en la implementación a través de subcomités y grupos de trabajo
- Proyecto de mapeo de los bienes de la comunidad



Source: San Diego Portside Community Steering Committee meeting

9



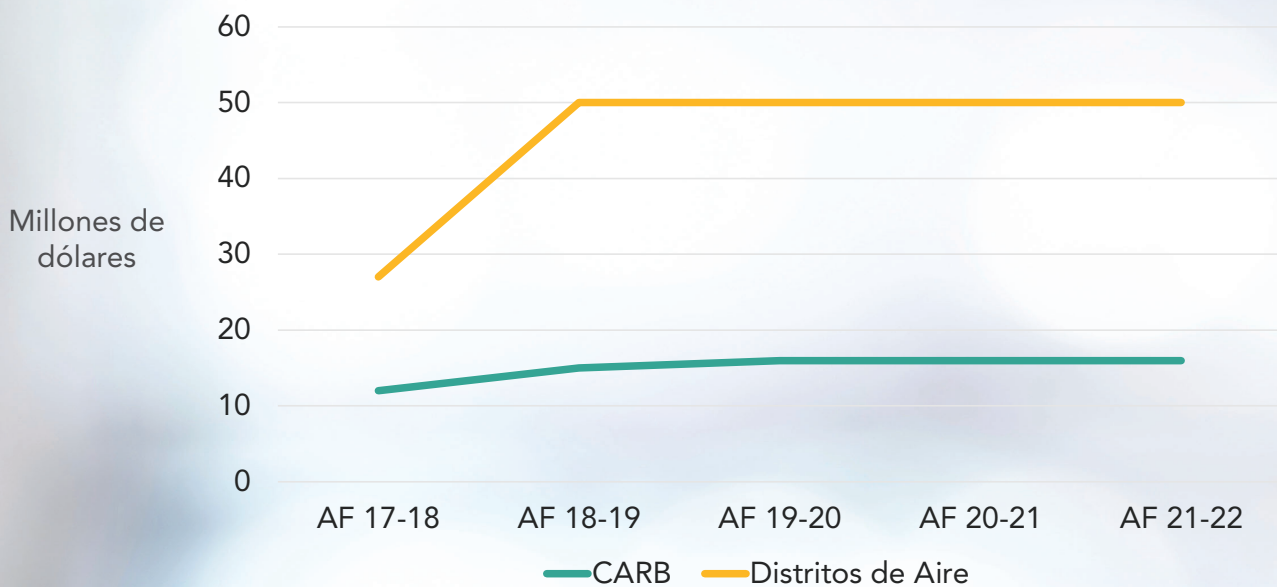
# Ejemplos de Estrategias

- Evento de *Clean Green Yard Machine Trade-In*
- Sistemas de filtración de aire en escuelas y hogares
- Enverdecimiento urbano
- Asociaciones con ciudades
- Reducir los camiones con motores encendidos mientras parados
- Evaluar las rutas de los camiones

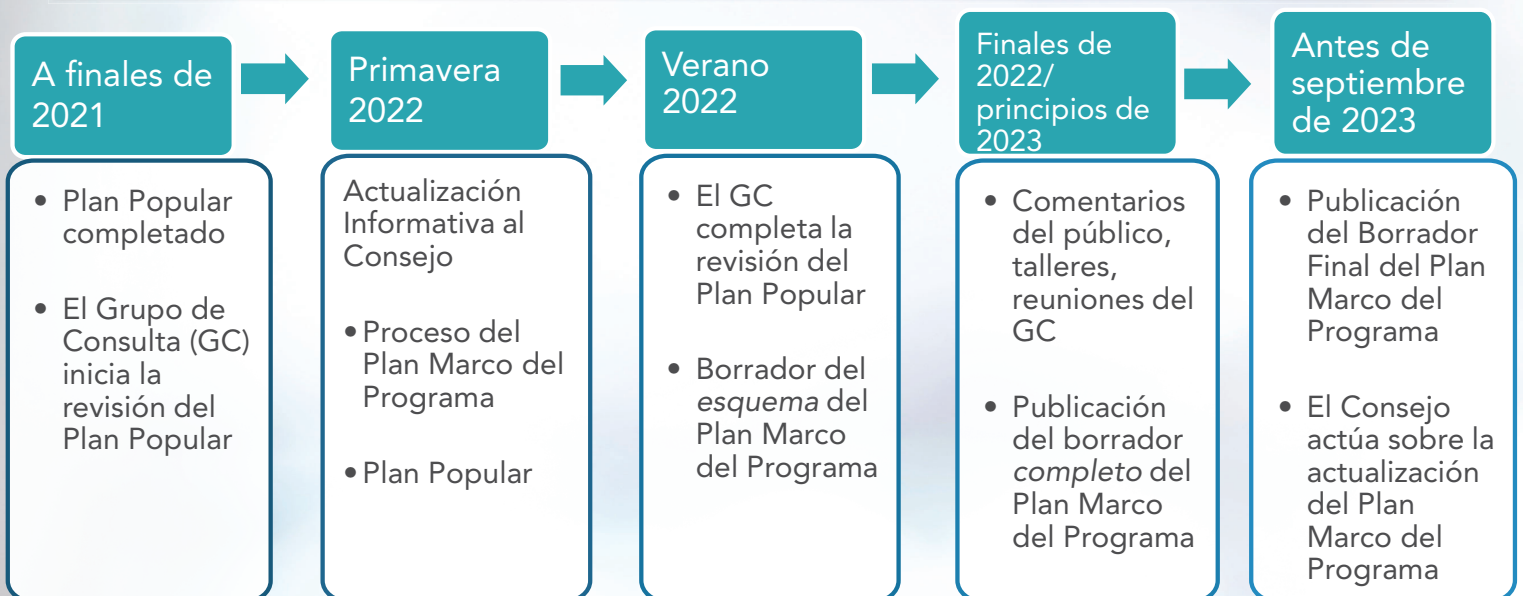


10

# Estado de Financiación de Implementación



# Estrategia Estatal - Proceso de Revisión



## Proceso de Recomendaciones de Comunidades



## Consideraciones de las Recomendaciones

- Emisiones y exposición a la contaminación del aire
- Medidas de vulnerabilidad
- Diversidad regional y de fuentes
- Priorizar las comunidades de monitoreo
- Comunidades con fuerte apoyo
- Disponibilidad de recursos

# Recomendaciones Recibidas

## Distrito de Aire

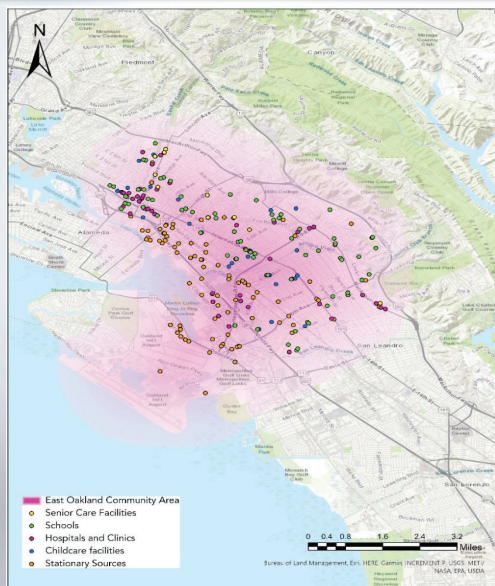
- Este de Oakland, (CERP)
- Comunidad Fronteriza- San Ysidro, Otay Mesa (CAMP y CERP)
- El Norte del Condado de Imperial,\* (CAMP y CERP)
- Norte de Sacramento\*; Oak Park/ Fruitridge\*; y Meadowview\*, (CAMP)

## Comunidad

- La Viña

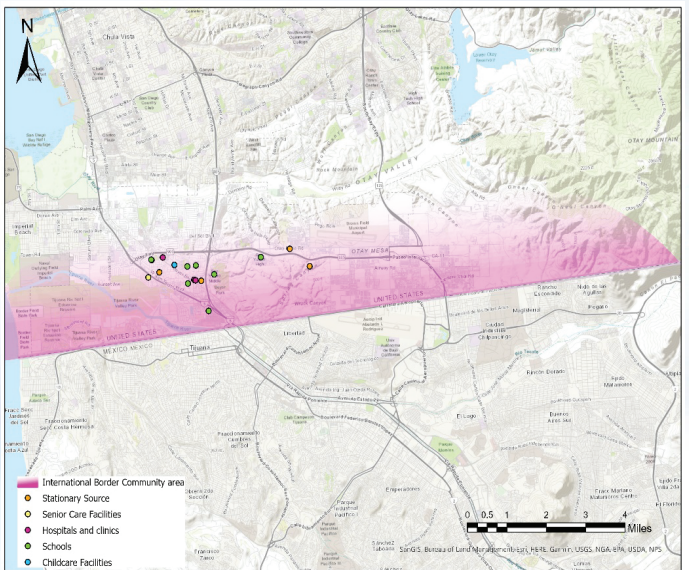
\* El distrito retiró la recomendación por falta de recursos o la recomendación estaba supeditada a un aumento de la financiación.

# Este de Oakland- CERP





# Comunidad Fronteriza (San Ysidro / Olay Mesa) CAMP y CERP



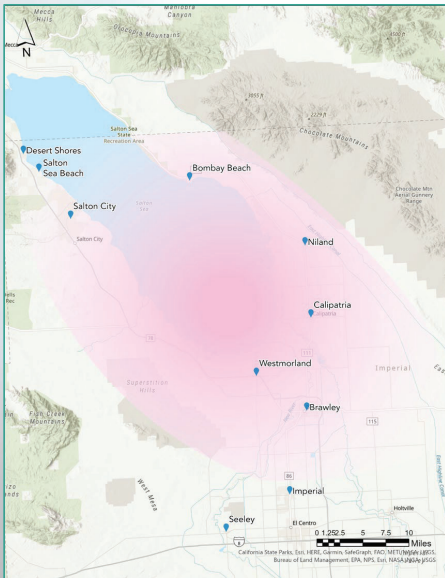
## Retos y Oportunidades

- Requisitos estatutarios
- Número de comunidades afectadas
- Niveles de financiación para la implementación
- Necesidad de recursos para la expansión



- Capacidades comunitarias
- Revisión del plan de acción
- Inversión en el éxito
- Compromisos por todo CARB
- Compromiso de trabajar con las comunidades nominadas

# Participación Comunitaria



- Comunidades nominadas anualmente
  - Lista de comunidades fuertemente apoyadas
- Ejemplo del Norte del Condado de Imperial :**
- Recomendado conjuntamente con el Comité Cívico del Valle (CCV) y el Distrito del Aire
  - El Distrito del Aire retiró la recomendación por falta de recursos
  - El personal de CARB se compromete a trabajar con el Distrito del Aire, el CCV y los representantes de la comunidad

# Reinicio del Programa en 2022

- Participación de la comunidad
- Consulta, actualización y dirección del Consejo
- Actualización del Plan Marco del Programa
  - Lecciones aprendidas
  - Integrar la equidad racial
  - Identificar otros modelos

Ejemplos:

- CERPs (a través del CAG)
- Aplicación de la ley dirigida por la comunidad



# Recomendación del Personal

## Aprobar la Resolución 22-3

- Seleccionar dos nuevas comunidades como se recomienda en el Informe del Personal
- Certificación de exención de CEQA
- Dirigir a los distritos del aire y a CARB para que empiecen a trabajar en estas comunidades
- Dirigir al personal para desarrollar conceptos para expandir los beneficios del Programa



Proposed  
State of California  
Air Resources Board

**Assembly Bill 617 Community Air  
Protection Program – Fourth Annual  
Selection of Communities**

Resolution 22-3  
February 10, 2022

Agenda Item No.: 22-2-1

Whereas, California's air quality programs have led to significant public health improvements; however, certain communities continue to experience environmental and health inequities from air pollution;

Whereas, many of these communities are affected by multiple stationary, area, and mobile sources of air pollution and suffer disproportionate health impacts;

Whereas, the high cumulative exposure burdens in these communities are a public health concern, contributing to health conditions, such as cardiorespiratory disease, increased cancer risk, and an increased risk of premature death;

Whereas, expedited emission reductions of toxic air contaminants and criteria air pollutants in communities with high cumulative exposure burdens are critical to reduce these disproportionate health impacts;

Whereas, sections 39600 and 39601 of the Health and Safety Code authorize the California Air Resources Board (CARB or Board) to adopt standards, rules and regulations and to do such acts as may be necessary for the proper execution of the powers and duties granted to and imposed upon the Board by law;

Whereas, the Legislature enacted the California Clean Air Act of 1988 (Stats. 1988, ch. 1548) declaring that it is necessary that the State ambient air quality standards be attained by the earliest practicable date to protect public health, particularly the health of children, older people, and those with respiratory diseases;

Whereas, section 39650, et seq., of the Health and Safety Code establishes the policy of the State to control emissions of toxic air contaminants, based on the best available scientific information, and directs the Board to establish airborne toxic control measures (ATCM);

Whereas, Assembly Bill (AB) 617 (C. Garcia, Chapter 136, Statutes 2017) added sections 20407.1, 40920.9, 42411, 42705.5, 44201.2 and amended sections 40920.4, 42400, 42402 in the Health and Safety Code, requiring a new community-focused program to address criteria air pollutants and toxic air contaminants;