



KNOWLEDGE AND LANGUAGE JUSTICE

COMMUNITY EMPOWERMENT

EJAC/ COMMUNITY ENGAGEMENT SYNTHESIS REPORT '22

HEALTH-DRIVEN ACTION

RACIAL JUSTICE

COMPREHENSIVE RE-IMAGINATION

JUNE 2022

EJAC/ COMMUNITY ENGAGEMENT SYNTHESIS REPORT '22

English version
La versión en español

... page 3
...la página número 24



SUMMARY/ BUILDING POWER WITHIN COMMUNITIES

Environmental racism is the disproportionate impact of environmental hazards on people of color. Environmental justice is the movement's response to environmental racism. "Environmental equity" is not environmental justice. "Environmental equity" is the government's response to the demands of the environmental justice movement. Government agencies, like the EPA, have been co-opting the movement by redefining environmental justice as "fair treatment and meaningful involvement," something they consistently fail to accomplish, but which also falls far short of the environmental justice vision.

Energy Justice Network

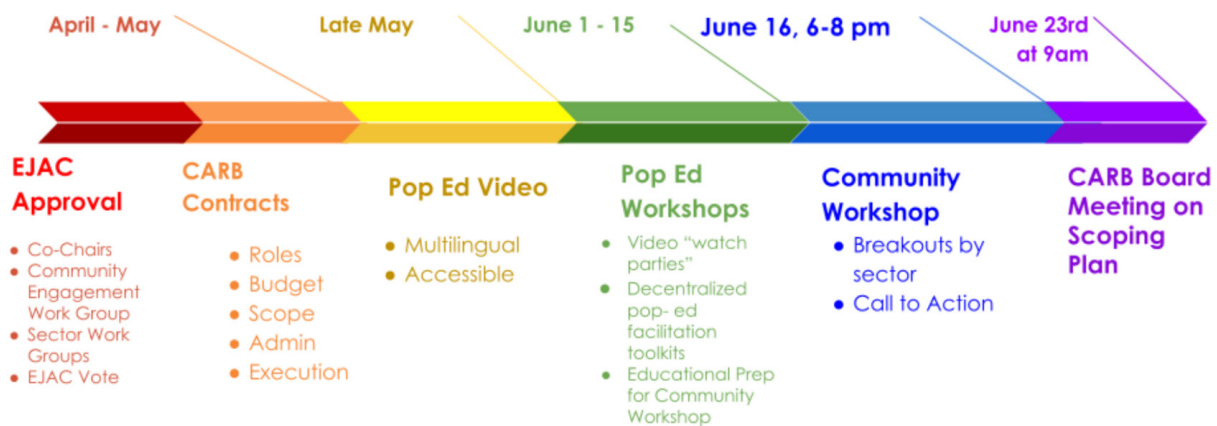
The Environmental Justice Advisory Committee (EJAC) Community Engagement Work Group fundamentally disagrees with how CARB has approached community engagement while updating the California Climate Change Scoping Plan between 2021 - 2022. Since the beginning of this round of updates in April 2021, members of the EJAC have repeatedly cautioned that the EJAC cannot speak to all of the issues faced by California's frontline communities and meaningful community engagement across the state requires far more time than one-two months. Under such a narrow time frame, community engagement runs the risk of being performative, potentially fracturing trust between EJ groups and their member constituents. EJAC community leaders have taken it upon themselves to work overtime, with no compensation, to reach out to the broader community and do their best to enable EJ communities across California to speak for themselves.

Low-income communities of color deserve to have a say about what climate solutions they want to see in their communities that will improve their health and quality of life, secure their economic futures, and protect them from the impacts of pollution and climate change.

The EJAC Community Engagement Work Group has done our work with the collective acknowledgment that:

1. Low-income communities of color are harmed first and worst by the impacts of climate change, while contributing least to the crisis.
2. Low-income communities of color already experience environmental racism.
3. All California residents pay taxes to fund CARB to ostensibly protect our health, air quality, and economic security. But we are concerned that if CARB adopts the Preferred Scenario for the Draft Scoping Plan, that environmental racism, pollution, and health hazards will be made worse for low-income communities of color.

The EJAC Community Engagement Work Group conducted community engagement efforts to the best of our abilities, within the deeply confining design of the Draft Scoping Plan and through the legislatively mandated convening of the AB 32 Environmental Justice Advisory Committee (EJAC). Over the past 6 months, we developed a community engagement strategy that spanned from April to June 2022. Between January and June of 2022, the EJAC Community Engagement Work Group met at least twice weekly, managed budgets and contracts for CARB and contracting organizations, prepared a 2-phase community engagement strategy, conducted grassroots outreach, produced a bilingual popular education community engagement video in English¹ and Spanish², prepared materials in both English and Spanish for local, community-based “video watch parties.” Finally, on June 16th 2022, we planned and hosted a virtual, 2-hour, state-wide, Scoping Plan Community Workshop with nine sector-specific breakout rooms. We provided interpretation for the main plenary and for three breakout rooms in Spanish and Cantonese.



The EJAC's community organization led a community engagement process intended to:

1. Create meaningful educational opportunities in particular for low-income communities of color (and all California residents) to learn about what proposed “climate solutions” CARB had planned in the draft 2022 Climate Change Scoping Plan.
2. Provide opportunities for dialogue and learning about real climate solutions that would improve frontline community health, wealth, and resilience, versus false climate solutions that would only benefit corporations at the expense of community health.

1 [Climate Justice or Disaster Capitalism? California at a Crossroads](#)

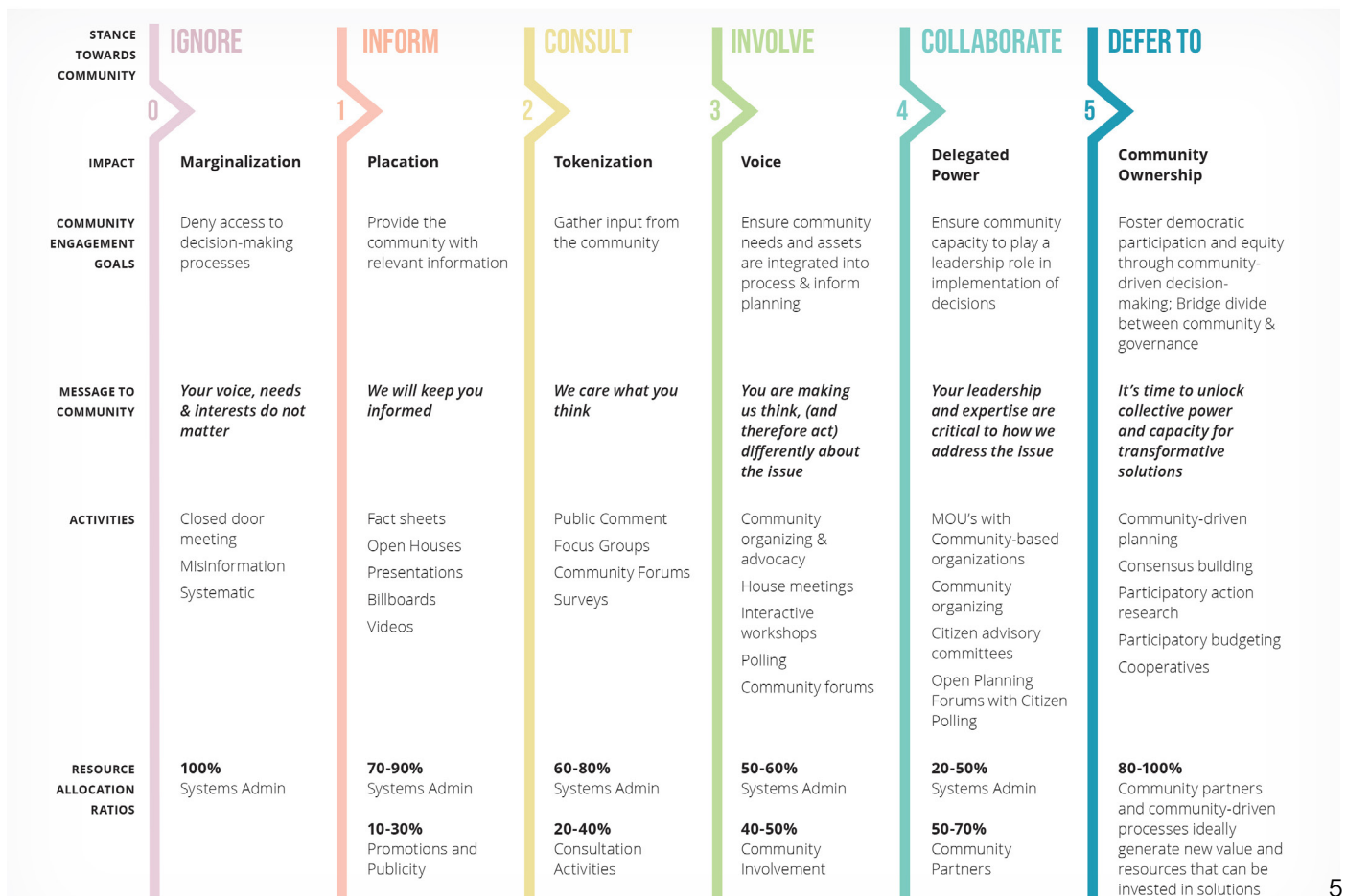
2 [California en la encrucijada: ¿un plan para capitalismo del desastre o la justicia climática?](#)

3. Empower residents with the information that they need to advocate effectively for the real climate solutions they want to see adopted in the final Scoping Plan.

The EJAC Community Engagement Work Group utilized Facilitating Power’s “Spectrum of Community Engagement to Ownership” (pictured below) to help orient us in achieving our goals. With this framework in mind, EJ groups, both on the EJAC and not, have consistently assessed that since 2008, CARB’s approach to community engagement on the Scoping Plan has oscillated between “0- Ignore/Marginalization” and “1- Inform/Placation.” Had EJ leaders been able to redesign this entire process, we would have aimed for “4. Collaborate/Delegated Power” or “5. Defer to/Community Ownership.”

Ideally, CARB would have partnered with the EJAC Community Engagement Work Group to spearhead meaningful engagement *prior to* consulting with modeling contractors. This would have enabled CARB to incorporate community needs, priorities, and concerns into the modeling and the first draft of the Scoping Plan. It is critically necessary for public agencies like CARB to first consult with frontline communities who are: (a) already impacted by environmental racism and injustice (e.g. refineries, pesticides); (b) impacted first and worst by climate disruption; (c) least responsible for causing the pollution to begin with.

THE SPECTRUM OF COMMUNITY ENGAGEMENT TO OWNERSHIP



I. CROSS-CUTTING THEMES



The following summarizes our collective learning from the Community Workshop on the 2022 Climate Change Scoping Plan that took place on Jun 16th, 2022. Over **165 community members** from across California’s frontline and environmental justice communities attended the Community Workshop. Forty-two participants depended on Spanish interpretation to participate in the meeting.

The report includes four cross-cutting themes that emerged across specific sectors, followed by sector-specific input that we collected during the workshop. We urge CARB to pay close attention to these emergent themes and to front-end community concerns and priorities in shaping the final 2022 Climate Change Scoping Plan.

EMERGENT, CROSS-CUTTING THEMES

- 01 Knowledge and Language Justice**
- 02 Community Empowerment**
- 03 Health-Driven Action**
- 04 Comprehensive Re-imagination**

I. CROSS-CUTTING THEMES



01 KNOWLEDGE AND LANGUAGE JUSTICE

Participants of the June 16th Community Workshop are concerned about equitable access to knowledge and the knowledge-sharing disparity between CARB and vulnerable communities. There is an ongoing legacy of disparity during the production of technical, scientific, and economic knowledge in environmental regulation as regulatory agencies prioritize the accounts and data-creating practices of technical experts. **This approach limits environmental justice issues to that which can be modeled, measured, and monitored, and the data that suits these instruments.** If the Scoping Plan's goal is to lead California to carbon neutrality in a way that does not further burden disadvantaged communities, the plan should center on knowledge justice. It is utterly insufficient that CARB discloses information about its technical processes in a unidirectional format. Technical instruments fall short of capturing lived experience, and CARB must reconsider what counts as data to represent place-based community experiences accurately.

Additionally, CARB must adopt the lessons from community experiences to change their data collection and analysis methods and incorporate community experience and engagement **first**. Learning from a broader set of cultural practices from Indigenous Peoples to develop other relations with natural resources. Learning from the traditional knowledge of Indigenous Peoples in non-extractive ways can help broaden our collective understanding of what constitutes ecological knowledge, and how we should approach addressing ecological problems.

We also ask CARB to provide a Scoping Plan glossary of terms to support the understanding and equitable engagement of English-speaking EJ communities who do not have the technical expertise. Overtly technical language becomes a barrier to participation.

I. CROSS-CUTTING THEMES



01 KNOWLEDGE AND LANGUAGE JUSTICE

On Language Justice: As of the finalization of this report (July 1st, 2022), and at the request of EJAC members, CARB has still not published translated versions of the Draft Plan to the CARB website. Responding to the EJAC’s formal written request, CARB had committed in April 2022 to translate the Draft Climate Change Scoping Plan into Spanish and Cantonese. CARB must follow through with its commitments as soon as possible to translate the Draft Scoping Plan and other information on the CARB website pertaining to the Scoping Plan development to inform the most populous non-English speaking communities of California.

CLIMATE JUSTICE IS ALSO A MATTER OF KNOWLEDGE JUSTICE

“...we can’t be extracting the knowledge of our people without acknowledging/consent of the people - moving towards land back – where the land is given back to tribal nations.”

“Decisions are made in long, boring, very technical meetings that are not accessible.”

“Paying impacted community members for their time would help overcome some of the time/financial barriers to their participation”

I. CROSS-CUTTING THEMES

02 COMMUNITY EMPOWERMENT

Community members want to **prioritize distributing power and ownership** over natural resources across sectors. Taking the electricity generation sector as an example, workshop participants demand collective governance and equitable participation in the stewardship of land and energy resources by moving beyond Investor Owned Utilities (IOU). Through the use of community-owned micro- and mini-grids, communities can achieve energy resilience and autonomy in ways that meet their specific needs. This is particularly critical in this era of increasingly catastrophic wildfires and the consequently increasingly frequent “Public Safety Power Shutoffs” that risk the lives and wellbeing of community members who depend on power to live – particularly people with disabilities, elders, people dependent on refrigeration for life-saving medicines, and people dependent on air conditioning to stay cool during increasingly frequent and intense heat waves.

Furthermore, prior to projects being permitted and approved, community members called for **free, prior, informed, and *sustained* consent**. This means that as the science and health risk assessments of various technologies and climate solutions evolve over time, community members should be updated about the scientific understanding of potential health risks. The communities should retain the power to repeal their consent if they do not feel comfortable with the project in question in their community.

Lastly, **community members should be trained and resourced** in the upcoming months as the Scoping Plan moves towards implementation. Third-party, community-led groups must be trained to provide oversight to ground-truth, implement, monitor, and maintain various infrastructures.

I. CROSS-CUTTING THEMES

02 COMMUNITY EMPOWERMENT

**PLACE-BASED
INSIGHTS AND
OVERSIGHT
RATHER THAN
TOP-DOWN
STRATEGIES THAT
ARE DOOMED TO
FAIL**

“Do away with IOUs, investors should not be the priority in our energy systems, resilient and reliable systems for the people first.”

“Solutions [should be] designed by people rooted in places, not top-down.”

“Imagine that the owners and operators of [a] clean energy future are in different hands, not [in] big corporate private hands.”

“Localize clean energy systems.”

“...it’s important to include the residents from extraction sites. And it’s important to inform and include our consumers too.”

“Re-invest into the same communities [that you extract from].”

“Changing the culture from an individual to a collective [one] (like prioritizing electric public transportations etc). And to increase reuse and recycle, if we put in the infrastructure, we can do that.”

I. CROSS-CUTTING THEMES

03 HEALTH-DRIVEN ACTION

Community members want to ensure environmental health impacts drive the Scoping Plan. Health-based action should precede technology-based action to ensure that frontline communities do not continue to bear the brunt of adverse health risks. EJAC members, health experts, and community members have received vague replies about the health impacts of scenario projections from CARB that do not include or acknowledge cascading effects. The hyper-fixation and over-dependence on technology-focused solutions can be far-fetched in their implementation and married to the industry in their goals, exacerbating the unhealthy conditions of environmental justice communities.

On exporting technological “solutions”: It is not the intent of the EJAC to shift “negative externalities” elsewhere, creating health hazards for disadvantaged communities in other states or countries. Community members are mindful not to create chain reactions that export sacrifice zones from one EJ community to another. Community members recognized that this requires solidarity with each other, locally and globally, to drive grounded, community-driven solutions that don’t perpetuate environmental injustices or extraction of land, resources, or people, anywhere.

A CRITICAL NEED TO PRIORITIZE HEALTH-DRIVEN ACTION BEFORE TECHNOLOGY-FOCUSED AND DEPENDENT SOLUTIONS

“También necesitamos los camiones electrificados lo antes posible porque en mi comunidad hay un alto porcentaje de asma y cáncer.”

“We also need electric trucks as soon as possible, because in my community there are high rates of asthma and cancer [resulting from diesel PM pollution].”

I. CROSS-CUTTING THEMES



04 COMPREHENSIVE RE-IMAGINATION

Community members were frustrated with the lack of imagination in the current Scoping Plan, which essentially maintains and perpetuates environmental racism by continuing to operate business-as-usual. To achieve carbon neutrality and environmental justice in frontline communities, we will need a comprehensive re-imagination of regulation. Rather than relying on speculative and weak data, this re-imagination should be rooted in the past and ongoing precedents within the lived experience and the technical expertise of frontline communities. The EJAC Community Engagement Work Group further emphasizes the need to lead with environmental justice communities at every juncture in the process.

A radical re-imagination **does not** center the profits of industrial capitalism in the name of growth at the cost of the lives of disadvantaged communities and communities of color. Instead of solely speculating to suit energy and economic models, we must revisit other communal ways of achieving our climate goals. A radical re-imagination **does not** uphold the false binary between jobs and the environment. Environmental justice does not mean a loss of employment. EJ communities would like to see a Scoping Plan that advances a Just Transition.³ Its implementation will support quality union jobs to protect working-class groups and develop new sustainable jobs within regenerative sectors of the economy.

THIS IS NOT THE TIME FOR BUSINESS-AS-USUAL. WE CAN'T IMAGINE A JUST FUTURE WITHIN AN UNJUST SCOPING PLAN PROCESS

“We have laws that say 100% clean energy by certain dates, but [the Scoping Plan] doesn’t imagine the landscape where private corporations that get in the way would also have to go away”

“Energy as a human right!”

“We need better coordination across agencies and across industries if we’re going to achieve carbon neutrality.”

³ This means approaching production and consumption cycles holistically and waste-free. The transition itself must be just and equitable; redressing past harms and creating new relationships of power for the future through reparations with the intent to build economic and political power to shift from an extractive economy to a regenerative economy. Source: [Climate Justice Alliance](#)

II. SECTOR-SPECIFIC COMMUNITY INPUT

01 PUBLIC HEALTH

The design and implementation of the Scoping Plan to maximize emission reductions via a Just Transition must center public health. On the whole, CARB’s Scoping Plan fails to maximize health benefits for all - especially for low-income communities and communities of color. CARB must model and estimate the short and long-term health impacts corresponding to various GHG emissions reduction measures for community members. Where research does not exist, this research must be prioritized. Race is the no. 1 indicator for the placement of toxic facilities in the U.S. and their subsequent negative health impacts. CARB has failed to provide an adequate public health equity analysis that considers cascading impacts and includes a racial justice component.

“Problems with natural gas stoves in homes. But what about the people who are working in restaurants for 8+ hours in the day. What about the studies about indoor concentrations of NOx [Nitrogen oxides and their impact] on the health of these workers? It’s an equity issue too.”

“High levels of lead-contaminated soil for decades has led to many youths with lead poisoning.”

“I grew up half of a mile from a municipal landfill that is now closed off as a hazardous area. The water has recently been undrinkable due to algae blooms from agricultural phosphates... It makes me feel that the problems and the people they affect are made invisible in a consumer culture.”

“...My granddaughter was made pre-asthmatic by living near a dirty gas plant, in a 99 percentile CalEnviroScreen area, Pacoima.”

II. SECTOR-SPECIFIC COMMUNITY INPUT

02 INDIGENOUS LAND MANAGEMENT

Kin-sin-ta' Joseph and Kris Hohag of Indigenous Environmental Network co-facilitated and co-presented this session.

Settler colonialism in California has significantly altered Native peoples' relationships with the lands. It has negatively impacted Native peoples' abilities to care for and tend to their ancestral territories. Participants in this session called on CARB to support the return of stolen Native land to Native people. Session participants called for CARB to center “land back” and use Traditional Ecological Knowledge (TEK) as a legitimate and vital data source that should be on equal footing with Western scientific models. Tribes and Indigenous Peoples in California have long used cultural burning (“good fire”) as a critical land and ecosystem management strategy. Federal, state forest and park services now recognize contemporary Tribal-led cultural burning practices as best practices. Controlled burning of excessive underbrush protects wildlife habitat and improves local water quality and the overall ecosystem health. Participants called on CARB and other state agencies to follow, listen to, and learn from Indigenous TEK land management practices in the Scoping Plan and beyond.

The 2022 Climate Change Scoping Plan does not include **parity of knowledge**, by which we mean an equal recognition of Traditional Ecological Knowledge with that of Western Scientific Knowledge. Participants called on CARB and other state agencies to follow, listen to, and learn from Indigenous TEK land management practices in the Scoping Plan and beyond.

“Tribe in all of its power moves itself forward to reclaim its territory - land practices are brought back - return aboriginal lands to their rightful owner.”

“We can't be extracting the knowledge of our people without acknowledging/consent of the people - moving towards land back – where the land is given back to Tribal nations.”

“Colonization has halted the relationships with the lands and the way that Native peoples have cared for the lands.”

“Land back could mean 'water back' - bring back salmon - allowing our medicines to heal our forests and take care of us as human beings.”
“We have laws that say 100% clean energy by certain dates, but [the Scoping Plan] doesn't imagine the landscape that private corporations that get in the way would also have to go away”

II. SECTOR-SPECIFIC COMMUNITY INPUT

03 RENEWABLE ENERGY

Jessica Tovar of the Local Clean Energy Alliance and Ari Eisenstadt from the Regenerate Campaign co-facilitated and co-presented this session.

A transition to renewable energy and away from fossil fuels must continue to monitor the disproportionate impacts faced by communities of color and low-income groups. CARB must provide life-cycle assessments of renewable energy production, from the extraction of resources to disposal. Participants called for a need to prioritize local renewable energy projects rather than depending on investor-owned utilities. This will not only shift power to communities but will also bolster the Just Transition which centers on the creation of clean, sustainable family-sustaining, and unionized local jobs to implement and maintain this renewable energy infrastructure.

“It’s hard for climate scientists at CARB to capture the imagination and vision of communities to own their own energy.”

“Renewable energy that would create clean jobs instead of creating fewer jobs.”

“We, the community, should be determining what is good for us, because ultimately we are the ones that are affected.”

II. SECTOR-SPECIFIC COMMUNITY INPUT

04 LITHIUM MINING/ Electric Vehicles

Janira Figueroa with Comité Cívico del Valle and Leslie Quintanilla with the Center for Interdisciplinary Environmental Justice co-presented and co-facilitated this session.

Community member participants in this breakout session uplifted and reinforced the EJAC's recommendation for CARB to undertake a full life-cycle analysis of the greenhouse gas, toxic air and water contaminant, and overall environmental impacts of lithium mining. Participants also called on CARB to prioritize less dependence on single-passenger electric vehicles (EV's) as a strategy to achieve needed greenhouse gas reductions. Participants raised the question of how CARB is defining "clean energy" in the transportation sector— and for whose benefit— regarding EV's, which currently rely on lithium extraction as a primary material component of batteries. Participants shared their views that CARB is portraying the supply chain as being "zero emission," without considering that the processes of lithium extraction and manufacturing of EV's are not zero emission. Presenters shared that every EV produced results in about 9 tons of CO2 equivalent pollution from processes of production, including raw mineral (lithium and others) extraction and battery manufacturing. Participants called on CARB to prioritize investments in electrified mass transit to reduce Vehicle Miles Traveled (VMT) and dependency on single-occupancy vehicles, particularly in those communities (e.g., Imperial Valley) where lithium extraction is occurring. Finally, participants raised questions about the trade-offs between bio fuels and EVs, and the pollution impacts of mining for lithium.

"CARB needs to include the EJAC recommendations on a lifecycle analysis of lithium mining. We should also depend less on electric vehicles and cars to reduce lithium demand. What we need should be from recycling and reuse, not new mining."

Respecto al cero emisiones, creo que se necesita empezar ya a trabajar en autos limpios. Se me hace mucho tiempo hasta 2030. Se que la meta es al 2030, pero la contaminación no baja si no comenzamos." // "With respect to zero emissions, I think we need to start working

on clean cars now, it will be a long time until 2030."

"También necesitamos los camiones electrificados lo más pronto posible porque en mi comunidad hay un alto porcentaje de asma y cáncer." //

"We still do need electric trucks as soon as possible, because in my community there are high rates of asthma and cancer [from diesel PM pollution]."

"CARB climate policies must not be achieved at the expense of environmental justice communities impacted by lithium mining."

II. SECTOR-SPECIFIC COMMUNITY INPUT

05 BUILDING DECARBONIZATION

Edgar Barraza and Alex Jasset with Physicians for Social Responsibility-Los Angeles co-presented and co-facilitated this session.

The community calls for more robust support and coordination to make a just and equitable transition to eliminate carbon dioxide emissions from buildings. CARB’s current plan is to require all new construction to be zero-emission by 2026 for residential, and by 2029 for commercial buildings. However, session participants understood that building decarbonization must address both the existing building stock and new construction. Therefore, they called on CARB to prioritize weatherization and retrofitting programs and large-scale adaptive reuse programs for existing buildings. In addition, participants called on CARB to improve coordination within the building construction and maintenance industries and between state agencies. Finally, participants called on CARB to not place inequitable financial risk and compliance burdens on frontline and low-income communities, and to provide financial and educational support for the transition.

“The [building decarbonization] process is so hard despite having the expertise! The plan doesn’t acknowledge the difficulties of transitioning.”

“We need a quicker response from utility agencies. PG&E has taken about five months to do a panel upgrade. “

“Energy incentives and weatherization plans at the Scoping Plan scenario scale are going to need more than carrots.”

“Protect and support small business owners and marginalized businesses.”

“Need to address renters, who don’t have agency -- split incentive.”

II. SECTOR-SPECIFIC COMMUNITY INPUT

06 CARBON CAPTURE, USE, AND STORAGE

Jasmin Martinez with the Central Valley Air Quality Coalition and Geneveive Amsalem with the Central California Environmental Justice Network co-presented on and co-facilitated this session.

Participants shared a number of concerns and demands for CARB to make significant changes to the Scoping Plan Draft. While direct air capture using renewable energy sources might be a good option, the technology does not yet exist in practice in California. Participants understood that large-scale removal of carbon dioxide through engineered carbon capture and storage (CCS) methods are unproven, unreliable and unsafe. They expressed particular concern about the impacts of implementing CCS projects on already vulnerable and environmentally overburdened communities, particularly in the Central Valley where the majority of permits for CCUS (Carbon Capture, Use and Sequestration) projects are currently being issued. Session participants also expressed widespread concerns about CCUS contributing to worsening air pollution, water pollution, solid waste, the risk of catastrophic CO₂ pipeline ruptures and explosions, the impossibility of monitoring or mitigating leaks from the geologic sequestration of CO₂ – including the permanent contamination and poisoning of groundwater from carbonic acid resulting from the mixing of water with CO₂ – and the possibility of causing earthquakes from geological sequestration of CO₂.

“It’s morally wrong to wait on potential tech like carbon capture - because it is so unproven - when solar and wind exists that works. That is unfair to the people, to our kids and grandkids.”

II. SECTOR-SPECIFIC COMMUNITY INPUT

07 PHASING OUT PESTICIDES AND INDUSTRIAL AGRICULTURE

Antonio Roman-Alcala with Urban Permaculture Institute and Shayda Azamian with Leadership Counsel for Justice and Accountability co-presented and co-facilitated this session.

We must shift attention to alternative agricultural systems like agroecology and diversified organic agriculture to contribute to climate mitigation, adaptation, and resilience and reduce the use of chemical pesticides and fertilizers. Reducing synthetic inputs provides critical public health benefits to environmental justice communities fighting for their rights to clean air and water across California. CARB must collaborate with Native Nations for traditional land practices like prescribed burning and the rematriation of land to tribal stewardship and seek non-traditional technical input on healthy land and ecosystem practices. Environmental justice communities also call for an increase in organic farming over time in all Scoping Plan scenarios, including public health and equity outcomes for all agricultural management strategies (namely, CARB must track environmental impacts caused by dairy bio gas production) and a higher pesticide reduction target. Agriculture in California is rooted in the exploitation of migrant laborers. Our food systems would not function or be economical if it weren't for cheap/exploited workers and water aquifers. We need a transformation from extractive systems to regenerative ones for workers and ecological systems.

“Fires, floods, clear cutting, all contribute to eco-genocide. Our working poor and frontline communities do not have dignified housing and are not given the resources and land to thrive.”

“In our area there are 600 wineries and only 6 of them are organic. Which poses a great threat to our water system. I would like to see an end to petrochemical pesticides included in our Plan, which are polluting our water.”

II. SECTOR-SPECIFIC COMMUNITY INPUT

08 PHASING OUT FOSSIL FUELS/ JUST TRANSITIONS

Alicia Rivera and Julia May with Communities for a Better Environment co-presented and co-facilitated this session.

Participants in this session called on CARB to prioritize a comprehensive, coordinated phaseout of fossil fuels, especially in sectors like oil refining, where we've seen emissions increase. Oil refineries are the most significant industrial emitter of greenhouse gases (GHG) in California. Participants were concerned about long-standing issues of burning fossil fuels at oil refineries, extracting fossil fuels in oil drilling, and using the fossil fuels produced by refineries in cars & trucks and their polluting capacities. Since California does not have a plan to phase out existing oil refineries, they could continue to exist and pollute communities while exporting fuels overseas. An urgent need is to add a Refinery Phase Out Plan by 2045 to the rest of the Draft 2022 Scoping Plan. This plan must include a just and equitable transition plan through a fossil fuel safety net fund for oil workers and communities. This plan should be consistent with Zero-Emission Transportation plans.

"A just transition must include mitigation and workforce investment."

"Is very important [to] be here and hear all these problems and possibilities to improve our life and have better health and less mental problems. I can see how [this environmental problem] is affecting my life."

II. SECTOR-SPECIFIC COMMUNITY INPUT

09 MASS TRANSIT & ELECTRIFYING HEAVY DUTY VEHICLES

Kyle Heiskala with the Environmental Health Coalition presented and facilitated this session.

Participants in this breakout session discussed the fact that when considering the total amount of GHG emissions in California, over half of the emissions come from the transportation sector, which is the largest single sector causing carbon dioxide emissions. Transportation is also responsible for well over 40% of air pollution. Participants reflected on the historical trend that public investment in mass transit has been inadequate, compared to the needs, for decades. This has resulted in transit agencies across the state cutting bus routes, and also shortening the amount of time each day that buses are available. Session participants called on CARB to invest in mass transit operations, and equitable, community-driven neighborhood planning to prioritize affordable housing near transit, jobs creation near transit, and invest in improvements in street safety to make travel safer for pedestrians and bicyclists. Participants called for targeted investments for EVs, specifically for low-income people living in urban areas. Participants also agreed that in general, California should be investing much more in mass transit, and less in electrifying personal vehicles.

“We have investments to make...other options available. I would love to see more rapid buses. More train lines. More trolley lines. Black carbon causes health impacts and you can buy a heavy duty diesel truck all the way up until 2039 with the CARB [Scoping Plan scenario] option.”

“Housing used as a justification for developers eating up more and more green spaces when the cost of housing keeps increasing. In the urban Bay Area large corporations bring in more workers, displacing current residents. Even with more “sustainable” transit, there is a huge impact in the carbon footprint for more buildings and roads and a potential increased urban heat island effect.”

II. SECTOR-SPECIFIC COMMUNITY INPUT

10 CAP AND TRADE

Dr. Catherine Garoupa White (Central Valley Air Quality Coalition) and Thomas Joseph (Indigenous Environmental Network) co-presented and co-facilitated this session.

Community members have consistently opposed cap-and-trade as a market-based solution. Participants felt that cap-and-trade was an extended arm of the fossil fuel industry. Participants were wary about the ways in which cap-and-trade has resulted in freeway expansions rather than in cleaning up frontline communities. Community members and the EJAC demand pollution reductions and clean-up at the source, rather than managing pollution post-facto on the emissions market. For CARB to fulfill its legal mandate to reduce emissions, we cannot rely on a market-driven artifice. Participants understood that per AB 197, the companion bill to SB 32, CARB must prioritize direct emission reductions while prioritizing the social costs of implementation.⁴ By design, the cap-and-trade does not center on social costs and emissions reductions. We will reach a real-zero alternative only through political will, collective action, and regulatory policies like the Renewable Portfolio Standard(RPS) to advance clean, renewable energy rather than the commodification of pollution.

“We have never seen a real cap-and-trade solution; emissions aren’t truly being reduced and it’s also harming communities of color.”

“A lot of the offsets that they have are forests. How is that going to work out on an increasingly warming planet with wildfires?”

“Cap-and-trade has actually increased greenhouse emissions in the sectors where it is run. There is strong opposition to Cap-and-trade

because it puts a price tag on Mother Earth and what she gives us. The commodification of its resources has sped up climate change. We need to reestablish a reciprocal relationship with the Earth. We have to address colonialism, white supremacy, and patriarchy.”

“[Cap-and-trade] is a system that has been made to address something that it creates.”

4. Adapted from the Cap-and-Trade analysis conducted by the California Environmental Justice Alliance.

We extend our gratitude to all the community members who participated in the Community Engagement Workshop held on Jun 16th, 2022. All names of quoted attendees have been withheld in the interest of protecting identities and to respect their right to consent.

This report was prepared by:

Akshita Sivakumar, Ph.D. candidate (UC-San Diego)
Sarina Vega, AB32 Environmental Justice Advisory Committee (EJAC) Member
Environmental/Justice Solutions [Colin Miller (EJAC proxy member), Marybelle Nzegwu Tobias, Eva Farah, Sylvia Escarcega]



With special thanks to EJAC Community Engagement Work Group members:
Co-Chair **Martha Dina Argüello**, Physicians for Social Responsibility-Los Angeles
Co-Chair **Sharifa Taylor**, Communities for a Better Environment
Co-Chair **Dr. Catherine Garoupa White**, Central Valley Air Quality Coalition
Jill Sherman Warne, Hoopa Tribal Councilwoman & Native American
Environmental Protection Coalition
Kevin Jefferson III, Urban Releaf
Kevin Hamilton, Central California Asthma Collaborative

Thanks also to the following individuals and organizations for their invaluable contributions:

Amani Will Carey-Simms, HoodHippie Universe
Corrine Van Hook Turner, People's Climate Innovation Center
Sharon Lungo
Thomas Joseph (Hoopa), Kin-sin-ta' Joseph and Kris Hohag, Indigenous Environmental Network
Jessica Tovar, Local Clean Energy Alliance
Ari Eisenstadt, California Environmental Justice Alliance / Regenerate Campaign
Janira Figueroa, Comité Cívico del Valle
Leslie Quintanilla, Center for Interdisciplinary Environmental Justice
Edgar Barraza and Alex Jasset, Physicians for Social Responsibility-Los Angeles
Jasmin Martinez, Central Valley Air Quality Coalition
Geneveive Amsalem, Central California Environmental Justice Network
Antonio Roman-Alcala, Urban Permaculture Institute
Shayda Azamian, Leadership Counsel for Justice and Accountability
Alicia Rivera and Julia May, Communities for a Better Environment
Kyle Heiskala, Environmental Health Coalition



CONOCIMIENTO Y JUSTICIA DEL LENGUAJE

EMPODERAMIENTO COMUNITARIO

EJAC/ COMUNIDAD SÍNTESIS DE COMPROMISO INFORME '22

ACCIÓN IMPULSADA POR LA SALUD

JUSTICIA RACIAL

RE-IMAGINACIÓN INTEGRAL

JUNIO 2022



RESUMEN/ CONSTRUIR EL PODER DENTRO DE LAS COMUNIDADES

El racismo ambiental es el impacto desproporcionado que posan los peligros ambientales en las personas de color. El movimiento por la justicia ambiental es la respuesta al racismo ambiental. La "equidad ambiental" no es justicia ambiental. La propuesta de "equidad ambiental" es la respuesta del gobierno a las demandas del movimiento por la justicia ambiental. Las agencias gubernamentales, como la EPA, han estado cooptando el movimiento por la justicia ambiental al redefinirla como un "trato justo y participación significativa", algo que sistemáticamente no se logra alcanzar, pero que también está muy por debajo de la visión de justicia ambiental del movimiento.

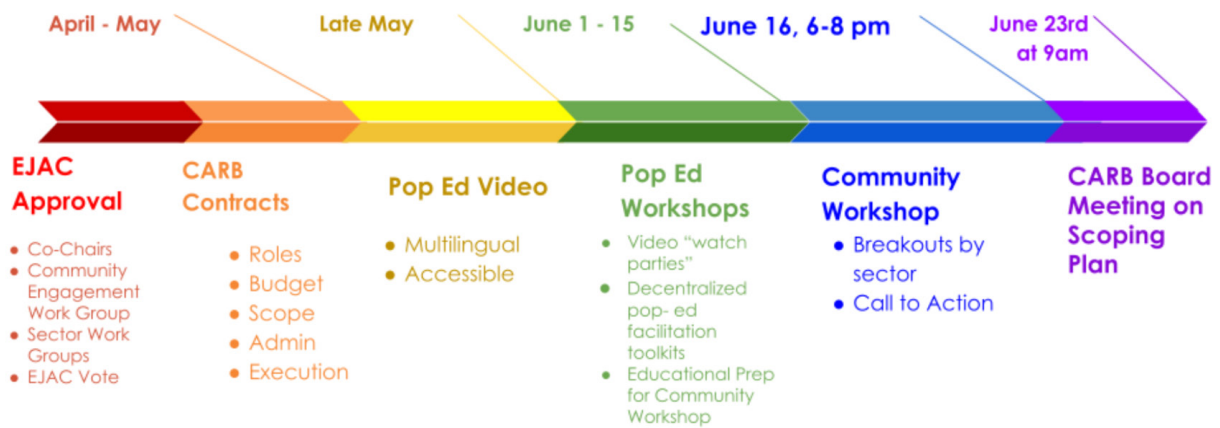
-Energy Justice Network (Red de Justicia Energética)

El grupo de trabajo para la participación comunitaria del Comité Asesor de Justicia Ambiental (EJAC, por sus siglas en inglés) no está de acuerdo de manera fundamental con la forma en que CARB ha abordado la participación comunitaria durante la actualización del Plan de Alcance para abordar el Cambio Climático de California entre 2021 y 2022. Desde el comienzo de la ronda de actualizaciones en abril de 2021, los miembros de EJAC advirtieron repetidamente que EJAC no puede abordar todos los problemas que enfrentan las comunidades que se encuentran en las primeras líneas de California y que la participación significativa de la comunidad en todo el estado requiere mucho más tiempo que uno o dos meses. En un marco de tiempo tan estrecho, la participación de la comunidad corre el riesgo de ser puramente simbólica, lo que podría fracturar la confianza entre los grupos que luchan por la justicia ambiental y sus miembros. Los líderes comunitarios de EJAC se han encargado de trabajar horas extras, sin compensación, para informar a la comunidad en general y hacer todo lo posible para permitir que las comunidades que buscan la justicia ambiental en California hablen por sí mismas.

Las comunidades de color de bajos ingresos merecen opinar sobre qué soluciones climáticas quieren ver en sus comunidades que mejoren su salud y calidad de vida, aseguren su futuro económico y los protejan de los impactos de la contaminación y el cambio climático. El grupo de trabajo para la participación comunitaria de EJAC hemos realizado nuestro trabajo con el reconocimiento colectivo de que:

1. Las comunidades de color de bajos ingresos son las primeras y más perjudicadas por los impactos del cambio climático y son las que menos contribuyen a la crisis.
2. Las comunidades de color de bajos ingresos ya están viviendo el racismo ambiental.
3. Todos los residentes de California pagan impuestos para financiar CARB para proteger de forma ostensible nuestra salud, la calidad del aire y la seguridad económica. Pero nos preocupa que si CARB adopta el escenario preferido en el borrador del plan de alcance, el racismo ambiental, la contaminación y los peligros para la salud empeorarán para las comunidades de color de bajos ingresos.

El grupo de trabajo para la participación comunitaria de EJAC llevó a cabo esfuerzos de participación comunitaria lo mejor que pudo, dentro del diseño profundamente restrictivo del borrador del plan de alcance y a través de las convocatorias obligatorias legislativas del Comité Asesor de Justicia Ambiental AB 32 (Environmental Justice Advisory Committee o EJAC). Durante los últimos 6 meses, desarrollamos una estrategia de participación comunitaria que abarcó de abril a junio de 2022. Entre enero y junio de 2022, el grupo de trabajo para la participación comunitaria de EJAC se reunió al menos dos veces por semana, administró presupuestos y contratos para CARB y las organizaciones contratantes, preparó una estrategia de participación comunitaria de 2 fases, llevó a cabo un plan de comunicación con las bases, produjo un video con la participación comunitaria para la educación popular en inglés y en español, preparó materiales en inglés y español para eventos locales y comunitarios para ver los vídeos. Finalmente, el 16 de junio de 2022, planificamos y llevamos a cabo un taller comunitario virtual sobre el plan de alcance de 2 horas en todo el estado, en el que tuvimos nueve subgrupos específicos sobre varios aspectos del sector. Brindamos interpretación para la sesión plenaria principal y para tres subgrupos en español y cantonés.



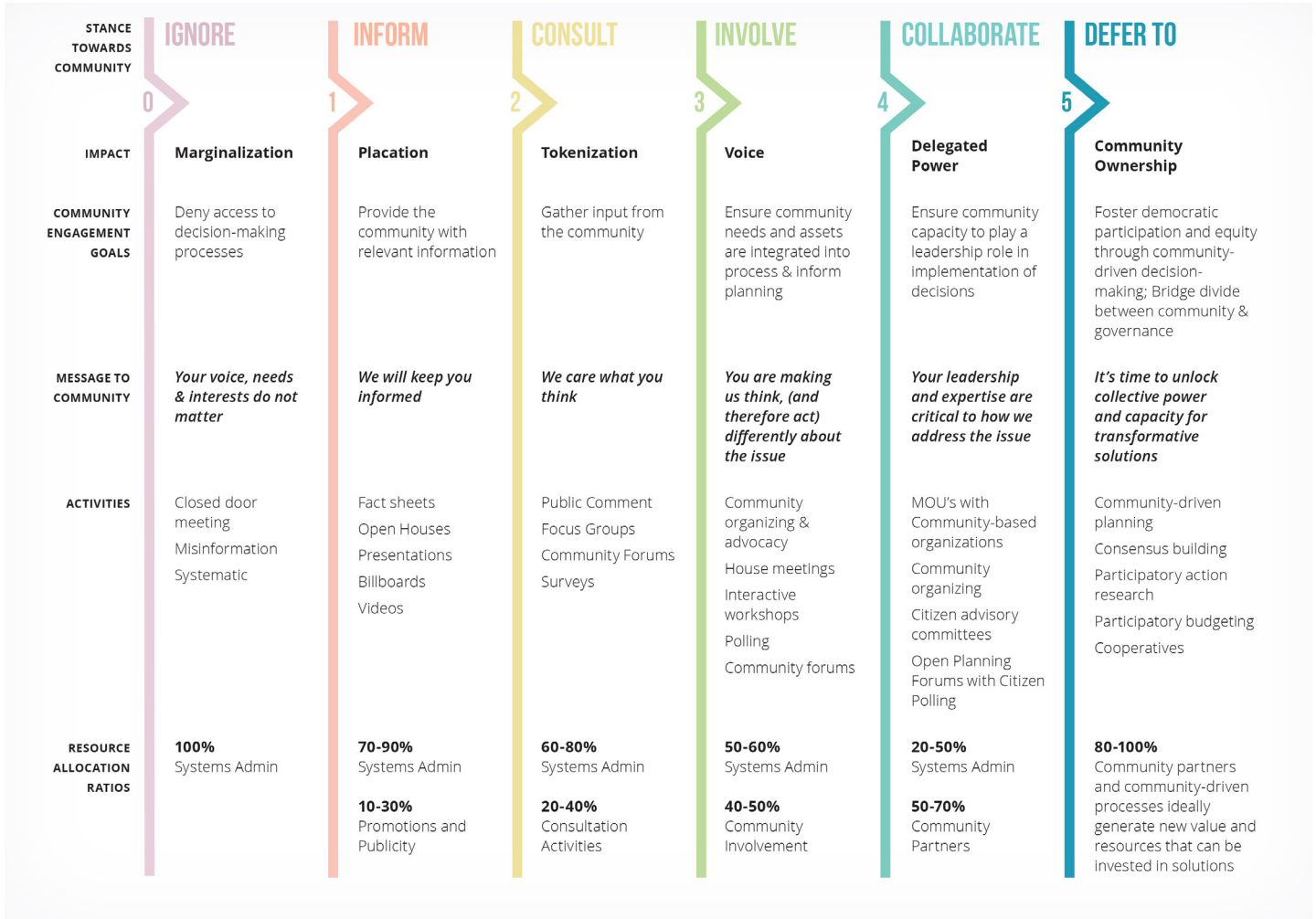
Las organizaciones comunitarias de EJAC lideraron un proceso de participación comunitaria con el objetivo de:

1. Crear oportunidades educativas significativas en particular para las comunidades de color de bajos ingresos (y todos los residentes de California) para aprender sobre las "soluciones climáticas" propuestas que CARB había planeado en el borrador del Plan de Alcance para abordar el Cambio Climático 2022.
2. Proporcionar oportunidades para el diálogo y el aprendizaje sobre soluciones climáticas reales que pueden mejorar la salud, la riqueza y la resiliencia de las comunidades que se encuentran en las primeras líneas, frente a soluciones climáticas falsas que sólo benefician a las corporaciones a expensas de la salud de la comunidad.
3. Capacitar a los residentes con la información que necesitan para abogar de manera efectiva por las soluciones climáticas reales que quieren ver adoptadas en el plan de alcance final.

El grupo de trabajo para la participación comunitaria de EJAC utilizó el espectro de participación comunitaria hacia la propiedad de Facilitating Power (en la foto a continuación) para orientarnos en el logro de nuestras metas. Con este marco en mente, los grupos que buscan la justicia ambiental, tanto en EJAC como fuera de él, le han dado una calificación consistente entre 0 (Ignorar/Marginación) y 1 (Informar/Placar) desde 2008 al enfoque de CARB para la participación comunitaria en el plan de alcance. Si los líderes de los grupos que buscan la justicia ambiental EJ hubieran podido rediseñar todo este proceso, habríamos apuntado a obtener un 4 (Colaborar/Poder delegado) o 5 (Deferir a/Propiedad comunitaria).

Idealmente, CARB se habría asociado con el grupo de trabajo para la participación comunitaria de EJAC para encabezar una participación comunitaria significativa, antes de consultar con los contratistas que hacen modelaje. Esto habría permitido que CARB incorporara las necesidades, prioridades e inquietudes de la comunidad en el modelo y en el primer borrador del plan de alcance. Es sumamente necesario que las agencias públicas como CARB consulten primero con las comunidades que se encuentran en las primeras líneas que: (a) ya están afectadas por el racismo y la injusticia ambiental (por ejemplo, refinerías, pesticidas); (b) son impactadas primero y peor por la perturbación climática; y (c) son menos responsables por causar contaminación.

THE SPECTRUM OF COMMUNITY ENGAGEMENT TO OWNERSHIP



CROSS-CUTTING THEMES



Lo siguiente resume nuestro aprendizaje colectivo del taller comunitario sobre el Plan de Alcance para abordar el Cambio Climático 2022 que tuvo lugar el 16 de junio de 2022. Más de 165 miembros de la comunidad de las comunidades que se encuentran en las primeras líneas y que buscan la justicia ambiental en California asistieron al taller comunitario. Cuarenta y dos participantes dependieron de la interpretación en español para participar en la reunión.

El informe incluye cuatro temas transversales que surgieron en sectores específicos, seguidos de aportes específicos del sector que recopilamos durante el taller. Instamos a CARB a que preste mucha atención a estos problemas que surgieron durante este proceso y a las preocupaciones y prioridades de la comunidad al dar forma al Plan de Alcance para abordar el Cambio Climático 2022 final.

TEMAS EMERGENTES

- 01** Conocimiento y justicia lingüística
- 02** Empoderamiento de la comunidad
- 03** Acción impulsada por la salud
- 04** Reimaginación integral

I. TEMAS TRANSVERSALES



01 CONOCIMIENTO Y JUSTICIA LINGÜÍSTICA

Los participantes del taller comunitario del 16 de junio están preocupados por el acceso equitativo al conocimiento y la disparidad en el intercambio de conocimientos entre CARB y las comunidades vulnerables. Existe un legado continuo de disparidad durante la producción del conocimiento técnico, científico y económico en la regulación ambiental, ya que las agencias reguladoras priorizan las cuentas y las prácticas de creación de datos de los expertos técnicos. **Este enfoque limita los problemas de justicia ambiental a lo que se pueden modelar, medir y monitorear, y a los datos que se pueden adaptar a estos instrumentos.** Si el objetivo del plan de alcance es llevar a California a la neutralidad de carbono de una manera que no suponga una carga adicional para las comunidades desfavorecidas, el plan debe centrarse en la justicia del conocimiento. Es completamente insuficiente que CARB divulgue información sobre sus procesos técnicos en un formato unidireccional.³ Los instrumentos técnicos no alcanzan a capturar la experiencia vivida y CARB debe reconsiderar qué es lo que cuenta como “datos” para representar con precisión las experiencias de la comunidad que se encuentran en los lugares más impactados por la contaminación.

Además, CARB debe adoptar las lecciones de las experiencias de la comunidad para cambiar sus métodos de recopilación y análisis de datos e incorporar PRIMERO la experiencia y el compromiso de la comunidad. Además, aprender del conocimiento tradicional de los pueblos indígenas en formas no extractivas puede ayudar a ampliar nuestra comprensión colectiva de lo que constituye el conocimiento ecológico y cómo debemos abordar los problemas ecológicos. También solicitamos a CARB que proporcione un glosario de términos del plan de alcance para respaldar la comprensión y la participación equitativa de las comunidades que buscan la justicia ambiental que hablen el inglés y que no tengan la experiencia técnica. El lenguaje técnico es una barrera para la participación comunitaria.

3 Moverse u operar en una sola dirección: con CARB como productor de “conocimiento” y el Comité Asesor de EJ (EJAC) como el organismo reaccionario a la información.

I. TEMAS TRANSVERSALES



01 CONOCIMIENTO Y JUSTICIA LINGÜÍSTICA

Sobre la justicia lingüística: a partir de la finalización de este informe (1 de julio de 2022) y a pedido de los miembros de EJAC, CARB aún no ha publicado versiones traducidas del borrador del plan en el sitio web de CARB. En respuesta a la solicitud formal por escrito de EJAC, CARB se comprometió en abril de 2022 a traducir el borrador del Plan de Alcance para abordar el Cambio Climático al español y al chino. CARB debe cumplir con sus compromisos lo antes posible de traducir el borrador del plan de alcance y toda otra información en el sitio web de CARB relacionada con el desarrollo del plan de alcance, para informar a las comunidades de California que no hablen el inglés.

LA JUSTICIA CLIMÁTICA TAMBIÉN ES UNA CUESTIÓN DE JUSTICIA DEL CONOCIMIENTO

“... no podemos extraer el conocimiento de nuestra gente sin su reconocimiento/consentimiento, y dando lugar a la devolución de las tierras a las naciones tribales”.

“Las decisiones se toman en reuniones largas, aburridas, muy técnicas que no son accesibles”.

“Pagar por su tiempo a los miembros de la comunidad afectados ayudaría a superar algunas de las barreras financieras de tiempo para su participación”.

I. TEMAS TRANSVERSALES

02 EMPODERAMIENTO DE LA COMUNIDAD

Los miembros de la comunidad quieren priorizar la redistribución del poder y de la propiedad sobre los recursos naturales, en todos los sectores. Tomando el sector de generación de electricidad como ejemplo, los participantes del taller exigen una gobernanza colectiva y una participación equitativa en la administración de la tierra y los recursos energéticos, yendo más allá de los servicios públicos que sean propiedad de los inversores (IOUs, por sus siglas en inglés, Investor Owned Utilities). Mediante el uso de micro y mini redes de propiedad comunitaria, las comunidades pueden lograr resiliencia y autonomía energética de manera que satisfagan sus necesidades específicas. Esto es particularmente crítico en esta era de incendios forestales que cada vez son más catastróficos y que, en consecuencia, llevan a los cada vez más frecuentes "cortes de energía por seguridad pública," que ponen en peligro la vida y el bienestar de los miembros de la comunidad que dependen de la energía para vivir, en particular las personas con discapacidades, los ancianos, las personas que dependen de la refrigeración para medicamentos que salvan vidas y personas que dependen del aire acondicionado para mantenerse frescos durante las olas de calor, las cuales son cada vez más frecuentes e intensas.

Además, antes de que se permitieran y aprobaran los proyectos, los miembros de la comunidad solicitaron el consentimiento libre, previo, informado y sostenido. Esto significa que a medida que la ciencia y las evaluaciones de riesgos para la salud de varias tecnologías y soluciones climáticas van evolucionando con el tiempo, los miembros de la comunidad deben ser actualizados sobre lo que los científicos entienden de los posibles riesgos para la salud. Las comunidades deben conservar el poder de revocar su consentimiento si no se sienten cómodas con el proyecto en cuestión en su comunidad.

I. TEMAS TRANSVERSALES

02 COMMUNITY EMPOWERMENT

Por último, los miembros de la comunidad deben recibir capacitación y recursos en los próximos meses a medida que el plan de alcance avanza hacia la implementación. Grupos de terceros, dirigidos por la comunidad, deben estar capacitados para supervisar la realidad en el terreno, y para implementar, monitorear y mantener diversas infraestructuras.

“Eliminar los servicios públicos que son propiedad de inversores (IOUs por sus siglas en inglés, ‘Investor Owned Utilities’); los inversores no deberían ser la prioridad en nuestros sistemas de energía, [pues estos deberían ser] sistemas resistentes y confiables para las personas en primer lugar”.

“Las soluciones [deberían ser] diseñadas por personas arraigadas en los lugares, no ir de arriba hacia abajo”.

“Imaginen que los propietarios y operadores [sic] en [un] futuro de energía limpia estén en manos diferentes, no en las manos privadas de las grandes corporaciones”.

“Localizar los sistemas de energía limpia”.

“Es importante incluir a las personas residentes en los sitios de extracción. Y es importante informar e incluir también a nuestros consumidores”.

“Reinvertir en las mismas comunidades [de las que se extrae]”.

“Cambiar la cultura de un individuo a un colectivo (como priorizar el transporte público eléctrico, etc.). Y para aumentar la reutilización y el reciclaje, si instalamos la infraestructura, podemos hacerlo”.

**PERSPECTIVAS Y SUPERVISIÓN
SITUADAS EN LUGAR DE ESTRATEGIAS
QUE VAN DE ARRIBA HACIA ABAJO**

I. TEMAS TRANSVERSALES

03 ACCIÓN BASADA EN LA SALUD

Los miembros de la comunidad quieren asegurarse de que los impactos en la salud ambiental impulsen el plan de alcance. La acción basada en la salud debe preceder a la acción basada en la tecnología para garantizar que las comunidades que se encuentran en las primeras líneas no sigan soportando la peor parte de los riesgos adversos para la salud. Los miembros de EJAC, los expertos en salud y los miembros de la comunidad han recibido respuestas vagas sobre los impactos en la salud de las proyecciones de los diferentes escenarios de CARB que no incluyen ni reconocen los efectos en cascada. La hiperfijación y la dependencia excesiva de las soluciones centradas en la tecnología pueden ser descabelladas en su implementación y estar casadas con la industria en sus objetivos, lo que exacerba las condiciones insalubres de las comunidades que buscan la justicia ambiental.

Sobre la exportación de "soluciones" tecnológicas: No es la intención de EJAC cambiar las "externalidades negativas" a otros lugares, creando peligros para la salud de las comunidades desfavorecidas en otros estados o países. Los miembros de la comunidad son conscientes de no crear reacciones en cadena que exporten zonas de sacrificio de una comunidad que busca la justicia ambiental a otra. Los miembros de la comunidad reconocieron que esto requiere solidaridad entre ellos, a nivel local y global, para impulsar soluciones que se basen en la comunidad que no perpetúen las injusticias ambientales o la extracción de tierras, recursos o personas en cualquier lugar.

UNA NECESIDAD CRÍTICA DE PRIORIZAR LA ACCIÓN IMPULSADA POR LA SALUD ANTES DE LAS SOLUCIONES ENFOCADAS Y DEPENDIENTES DE LA TECNOLOGÍA

“También necesitamos los camiones electrificados lo antes posible porque en mi comunidad hay un alto porcentaje de asma y cáncer.”

I. TEMAS TRANSVERSALES



04 REIMAGINACIÓN INTEGRAL

Los miembros de la comunidad estaban frustrados con la falta de imaginación que se manifiesta en el borrador del plan de alcance actual, el cual esencialmente mantiene y perpetúa el racismo ambiental al continuar operando como de costumbre. Para lograr la neutralidad de carbono y la justicia ambiental en las comunidades que se encuentran en las primeras líneas, necesitaremos una reimaginación integral de la regulación. En lugar de depender de datos especulativos y débiles, esta reimaginación debe basarse en precedentes pasados y actuales dentro de la experiencia vivida y la experiencia técnica de las comunidades que se encuentran en las primeras líneas. El grupo de trabajo para la participación comunitaria de EJAC enfatiza aún más la necesidad de liderar con las comunidades que buscan la justicia ambiental en cada coyuntura del proceso.

Una reimaginación radical **no centra** las ganancias del capitalismo industrial en nombre del crecimiento a costa de las vidas de las comunidades desfavorecidas y de color. En lugar de especular únicamente para adaptarnos a los modelos energéticos y económicos, debemos revisar otras formas comunitarias para lograr nuestros objetivos climáticos.

Una reimaginación radical **no defiende** el falso binario entre los trabajos y el medio ambiente. La justicia ambiental no significa una pérdida de empleo. A las comunidades que buscan la justicia ambiental les gustaría ver un plan de alcance que promueva una “transición justa”⁴ de una economía extractivista, para una economía regenerativa. Su implementación apoyará trabajos sindicalizados de alta calidad para proteger a los grupos de clase trabajadora y desarrollar nuevos trabajos sostenibles dentro de los sectores regenerativos de la economía.

4 Esto significa abordar los ciclos de producción y consumo de manera holística y sin desperdicios. La transición en sí debe ser justa y equitativa: hay que reparar daños pasados y crear nuevas relaciones de poder para el futuro a través de reparaciones con la intención de construir poder económico y político para pasar de una economía extractiva a una economía regenerativa. Fuente: [Alianza por la Justicia Climática](#)

I. TEMAS TRANSVERSALES



04 REIMAGINACIÓN INTEGRAL

ESTE NO ES EL MOMENTO PARA SEGUIR HACIENDO LAS COSAS COMO SE ACOSTUMBRA HABITUAL. NO PODEMOS IMAGINAR UN FUTURO JUSTO DENTRO DE UN PROCESO DE PLAN DE ALCANCE INJUSTO

“Tenemos leyes que dicen 100% energía limpia para ciertas fechas, pero [el borrador del plan de alcance] no imagina el panorama en el que las corporaciones privadas que se interponen en el camino también tendrían que desaparecer”.

“¡La energía como un derecho humano!”

“Necesitamos una mejor coordinación entre agencias y entre industrias si vamos a lograr la neutralidad de carbono. ¡La renovación de [nuestra] antigua casa fue difícil!”

II. CONTRIBUCIONES DE LA COMUNIDAD ESPECÍFICA DEL SECTOR

01 SALUD PÚBLICA

El diseño e implementación del plan de alcance para maximizar la reducción de emisiones a través de una “transición justa” debe centrarse en la salud pública. En general, el plan de alcance de CARB no logra maximizar los beneficios de salud para todos, especialmente para las comunidades de bajos ingresos y las comunidades de color. CARB debe modelar y estimar los impactos en la salud a corto y largo plazo correspondientes a varias medidas de reducción de emisiones de GEI (gases de efecto invernadero) para los miembros de la comunidad. Donde no existe investigación, esta investigación debe ser priorizada. El grupo racial es el indicador número uno para la ubicación de instalaciones tóxicas en EE. UU. y sus posteriores impactos negativos en la salud. CARB no ha proporcionado un análisis de equidad para la salud pública adecuado que considere los impactos en cascada e incluya un componente de justicia racial.

“Problemas con estufas de gas natural en viviendas. Pero, ¿qué pasa con las personas que trabajan en restaurantes durante más de ocho horas al día? ¿Qué pasa con los estudios sobre las concentraciones de NOx [óxidos de nitrógeno] en interiores [y sus impactos] en la salud de estos trabajadores? También es un problema de equidad”.

“Los altos niveles de suelo contaminado con

plomo durante décadas han llevado a muchos jóvenes a envenenarse con plomo”.

“Crecí a media milla de un vertedero municipal que ahora está cerrado por ser considerado un área peligrosa. Recientemente, el agua no se puede beber debido a la proliferación de algas de los fosfatos agrícolas... Me hace sentir que los problemas y las personas a las que afectan se vuelven invisibles en una cultura de consumo”.

“...Mi nieta se volvió preasmática por vivir cerca de una planta de gas sucia, en un área de CalEnviroScreen percentil 99, Pacoima”.

02 GESTIÓN TERRITORIAL INDÍGENA

Kin-sin-ta' Joseph y Kris Hohag de la Red Ambiental Indígena (Indigenous Environmental Network) cofacilitaron y copresentaron esta sesión.

El colonialismo de colonos de ocupación y despojo en California ha alterado significativamente las relaciones de los pueblos indígenas con las tierras y ha impactado negativamente la capacidad de los pueblos indígenas para cuidar y atender sus territorios ancestrales. Los participantes en esta sesión pidieron a CARB que apoye la devolución de las tierras nativas robadas. Los participantes de la sesión pidieron que CARB se centre en "devolución de tierras" (Land Back en inglés) y utilice el conocimiento ecológico tradicional (Traditional Ecological Knowledge o TEK por sus siglas en inglés) como una fuente de datos legítima y vital que debería estar en pie de igualdad con los modelos científicos occidentales. Las tribus y los pueblos indígenas de California han utilizado culturalmente durante mucho tiempo la tala y quema (el "buen fuego") como una estrategia crítica de gestión de tierras y ecosistemas. Los servicios forestales y de parques federales y estatales ahora reconocen las prácticas de tala y quema lideradas por tribus contemporáneas como las mejores prácticas. La quema controlada de maleza excesiva protege el hábitat de la vida silvestre y mejora la calidad del agua local y la salud general del ecosistema.

El Plan de Alcance para abordar el Cambio Climático 2022 no incluye la paridad de conocimientos, lo que significaría un reconocimiento igualitario del conocimiento ecológico tradicional (CET) junto con el del conocimiento científico occidental. Los participantes pidieron a CARB y otras agencias estatales que sigan, escuchen y aprendan de las prácticas de gestión de tierras indígenas basadas en el conocimiento ecológico tradicional en el plan de alcance y más allá.

“La tribu en todo su poder se mueve hacia adelante para reclamar su territorio, se recuperan las prácticas de la tierra y se devuelven las tierras aborígenes a sus legítimos propietarios”.

“... no podemos extraer el conocimiento de nuestra gente sin su reconocimiento/ consentimiento y dando lugar a la devolución de las tierras a las naciones tribales”.

“La colonización ha paralizado la relación con la tierra y la forma en que los pueblos indígenas han cuidado de las tierras”.

“La devolución de la tierra podría significar: devolución del agua, traer de vuelta el salmón, permitir que nuestras medicinas curen nuestros bosques y nos cuiden como seres humanos”.

03 ENERGÍAS RENOVABLES

Jessica Tovar de Local Clean Energy Alliance y Ari Eisenstadt de Regenerate Campaign cofacilitaron y copresentaron esta sesión.

Una transición hacia la energía renovable y lejos de los combustibles fósiles debe continuar monitoreando los impactos desproporcionados que enfrentan las comunidades de color y los grupos de bajos ingresos. CARB debe proporcionar evaluaciones del ciclo de vida en la producción de energía renovable, desde la extracción de los recursos hasta su eliminación. Los participantes pidieron la necesidad de priorizar los proyectos locales de energía renovable en lugar de depender de los servicios públicos propiedad de los inversionistas. Esto no sólo transferirá el poder a las comunidades, sino que también reforzará la “transición justa” que se centra en la creación de empleos locales sindicalizados, limpios y sostenibles para el sustento familiar y para implementar y mantener esta infraestructura de energía renovable.

“Es difícil para los científicos del clima de CARB capturar la imaginación y la visión de las comunidades como dueñas de su propia energía”.

“Energía renovable que crearía empleos limpios en lugar de crear menos empleos”.

“Nosotros, la comunidad, deberíamos estar determinando lo que es bueno para nosotros, porque al final somos nosotros los afectados”.

04 MINERÍA DEL LITIO / Vehículos eléctricos (EVs)

Janira Figueroa con el Comité Cívico del Valle y Leslie Quintanilla con el Centro para la Justicia Ambiental Interdisciplinaria copresentaron y cofacilitaron esta sesión.

Los miembros de la comunidad participantes en esta sesión de trabajo elevaron y reforzaron la recomendación de EJAC para que CARB lleve a cabo un análisis completo del ciclo de vida de los gases de efecto invernadero, los contaminantes tóxicos del aire y el agua y los impactos ambientales generales de la minería de litio. Los participantes también pidieron a CARB que priorice una menor dependencia de los vehículos eléctricos (electric vehicles, o EVs, por sus siglas en inglés) de un solo pasajero como una estrategia para lograr las reducciones de gases de efecto invernadero necesarias. Los participantes plantearon la pregunta de cómo CARB está definiendo "energía limpia" en el sector del transporte y para beneficio de quién, con respecto a los vehículos eléctricos, que actualmente dependen de la extracción de litio como componente principal de las baterías. Los participantes compartieron sus puntos de vista de que CARB presenta la cadena de suministro como si fuera de "emisión cero", sin considerar que los procesos de extracción de litio y fabricación de vehículos eléctricos no son de emisión cero. Los presentadores compartieron que cada vehículo eléctrico producido da como resultado alrededor de nueve toneladas de CO₂ equivalente a la contaminación de los procesos de producción, incluida la extracción de minerales en bruto (litio y otros) y la fabricación de baterías. Los participantes pidieron a CARB que priorice las inversiones en transporte público electrificado para reducir las millas recorridas por vehículo (Vehicle Miles Traveled o VMT, por sus siglas en inglés) y la dependencia de los vehículos de una sola ocupación, particularmente en aquellas comunidades (por ejemplo, en el Valle Imperial, etc.) donde se produce la extracción de litio. Finalmente, los participantes plantearon preguntas sobre las compensaciones entre los biocombustibles y los vehículos eléctricos, y los impactos en la contaminación del aire, del agua y de las tierras de la extracción de litio.

“CARB debe incluir las recomendaciones de EJAC sobre un análisis del ciclo de vida de la minería de litio. También deberíamos depender menos de los vehículos y automóviles eléctricos para reducir la demanda de litio. Lo que necesitamos debe provenir del reciclaje y la reutilización, no de la nueva minería”.

“Respecto a las cero emisiones, creo que se necesita empezar ya a trabajar en autos limpios.

Se me hace mucho tiempo hasta 2030. Sé que la meta es al 2030, pero la contaminación no bajará si no comenzamos”.

“También necesitamos los camiones electrificados lo más pronto posible porque en mi comunidad hay un alto porcentaje de asma y cáncer”.

“Las políticas climáticas de CARB no deben lograrse a expensas de las comunidades que buscan la justicia ambiental afectadas por la minería de litio”.

05 DESCARBONIZACIÓN DE EDIFICIOS

Edgar Barraza y Alex Jasset con Physicians for Social Responsibility-Los Angeles copresentaron y cofacilitaron esta sesión.

La comunidad pide un apoyo y una coordinación más sólidos para hacer una “transición justa” y equitativa para eliminar las emisiones de dióxido de carbono de los edificios. El plan actual de CARB es exigir que todas las construcciones nuevas sean de cero emisiones para 2026 para edificios residenciales y para 2029 para edificios comerciales. Sin embargo, los participantes de la sesión entendieron que la descarbonización de los edificios debe abordar tanto los edificios existentes como la nueva construcción. Por lo tanto, pidieron a CARB que priorice los programas de climatización y modernización y los programas de reutilización adaptativa a gran escala para los edificios existentes. Además, los participantes pidieron a CARB que mejore la coordinación dentro de las industrias de construcción y mantenimiento de edificios y entre las agencias estatales. Finalmente, los participantes pidieron a CARB que no imponga cargas de cumplimiento y riesgos financieros inequitativos en las comunidades que se encuentran en las primeras líneas y de bajos ingresos, y que brinde apoyo financiero y educativo para la transición

"¡El proceso [de descarbonización de edificios] es tan difícil a pesar de tener la experiencia! El plan no reconoce las dificultades de la transición".

"Necesitamos una respuesta más rápida de las agencias de servicios públicos. PG&E ha tardado unos cinco meses en realizar una actualización del panel".

"Los incentivos energéticos y los planes de climatización en la escala del escenario del plan de alcance van a necesitar más que zanahorias".

"Proteger y apoyar a los propietarios de pequeñas empresas y empresas marginadas".

"Es necesario dirigirse a los inquilinos que no tienen agencia: incentivo dividido".

06 CAPTURA, USO Y ALMACENAMIENTO DE CARBONO

Jasmin Martínez con la Coalición de Calidad del Aire del Valle Central (Central Valley Air Quality Coalition) y Geneveive Amsalem con la Red de Justicia Ambiental de California Central (Central California Environmental Justice Network) copresentaron y cofacilitaron esta sesión.

Los participantes compartieron una serie de inquietudes y demandas para que CARB realice cambios significativos en el borrador del plan de alcance. Si bien la captura directa de aire utilizando fuentes de energía renovable podría ser una buena opción, la tecnología aún no existe en la práctica en California. Los participantes comprendieron que la eliminación a gran escala de dióxido de carbono (CO₂) a través de métodos diseñados de captura y almacenamiento de carbono (Carbon Capture and Storage, o CCS, por sus siglas en inglés) no está probada, no es confiable ni es segura. Expresaron particular preocupación por los impactos de la implementación de proyectos CCS en comunidades ya vulnerables y ambientalmente sobrecargadas, particularmente en el Valle Central, donde la mayoría de los permisos para proyectos CCUS (Carbon Capture, Use and Storage, por sus siglas en inglés, que significa la captura, el uso y el secuestro de carbono) se están emitiendo actualmente. Los participantes de la sesión también expresaron preocupaciones generalizadas sobre la contribución de CCUS al empeoramiento de la contaminación del aire, la contaminación del agua, los desechos sólidos, el riesgo de rupturas y explosiones catastróficas de tuberías de CO₂, la imposibilidad de monitorear o mitigar las fugas del secuestro geológico de CO₂, incluida la contaminación permanente y el envenenamiento de agua subterránea por ácido carbónico resultante de la mezcla de agua con CO₂ – y la posibilidad de causar terremotos por secuestro geológico de CO₂.

“Es moralmente incorrecto esperar tecnología potencial como la captura de carbono, porque no está comprobada, cuando existe energía solar y eólica que funciona. Eso es injusto para la gente, para nuestros hijos y nietos”.

“Es preocupante cómo estas empresas pueden abrirse camino para contaminar más, pagar menos y dañar a las comunidades”.

“CCS no aborda el problema principal, que es el legado de carbono”.

07 ELIMINACIÓN DE PESTICIDAS Y DE LA AGRICULTURA INDUSTRIAL

Antonio Román-Alcalá con Urban Permaculture Institute y Shayda Azamian con Leadership Counsel for Justice and Accountability copresentaron y cofacilitaron esta sesión.

Debemos cambiar la atención a los sistemas agrícolas alternativos como la agroecología y la agricultura orgánica diversificada para contribuir a la mitigación, adaptación y resiliencia climáticas y reducir el uso de pesticidas y fertilizantes químicos. Reducir los insumos sintéticos brinda beneficios críticos para la salud pública a las comunidades que buscan la justicia ambiental y que luchan por sus derechos al aire y al agua limpios en todo California. CARB debe colaborar con los pueblos indígenas, con las naciones y tribus nativas para promover las prácticas tradicionales de la tierra, como la quema prescrita y la devolución de la tierra a la administración tribal, y buscar aportes técnicos no tradicionales sobre prácticas saludables para la tierra y el ecosistema. Las comunidades que buscan la justicia ambiental también piden un aumento en la agricultura orgánica a lo largo del tiempo en todos los escenarios del plan de alcance, incluidos los resultados de equidad y salud pública para todas las estrategias de gestión agrícola (es decir, CARB debe rastrear los impactos ambientales causados por la producción de biogás lácteo) y un objetivo más alto de reducción de pesticidas. La agricultura en California tiene sus raíces en la explotación de los trabajadores migrantes. Nuestros sistemas alimentarios no funcionarían ni serían económicos si no fuera por los acuíferos y los trabajadores baratos/explotados. Necesitamos una transformación de sistemas extractivos a regenerativos para los trabajadores y sistemas ecológicos.

“Los incendios, las inundaciones, la tala de árboles, todo contribuye al ecogenocidio. Nuestras comunidades trabajadoras pobres y en las primeras líneas no tienen viviendas dignas y no reciben los recursos y la tierra para prosperar”.

“En nuestra zona hay 600 bodegas y sólo seis de ellas son orgánicas, lo que representa una gran amenaza para nuestro sistema acuífero. Me gustaría ver el fin de los pesticidas petroquímicos incluidos en nuestro plan que están contaminando a nuestra agua”.

08 ELIMINACIÓN DE COMBUSTIBLES FÓSILES / TRANSICIONES JUSTAS

Alicia Rivera y Julia May con Communities for a Better Environment (Comunidades por un Medio Ambiente Mejor) copresentaron y cofacilitaron esta sesión.

Los participantes en esta sesión pidieron a CARB que priorice una eliminación integral y coordinada de los combustibles fósiles, especialmente en sectores como la refinación de petróleo, donde hemos visto un aumento de las emisiones. Las refinerías de petróleo son el emisor industrial más importante de gases de efecto invernadero en California. Los participantes estaban preocupados por los problemas de larga data de la quema de combustibles fósiles en las refinerías de petróleo, la extracción de combustibles fósiles en la extracción de petróleo y el uso de los combustibles fósiles producidos por las refinerías en automóviles y camiones y sus capacidades contaminantes. Dado que California no tiene un plan para eliminar gradualmente las refinerías de petróleo existentes, podrían continuar existiendo y contaminando las comunidades mientras exportan combustibles al exterior. Una necesidad urgente es agregar un plan de eliminación gradual de refinerías para 2045 en el borrador del plan de alcance de 2022. Este plan debe incluir un plan de transición justa y equitativa a través de un fondo de red de seguridad de combustibles fósiles para los trabajadores y las comunidades petroleras. Este plan debe ser consistente con los planes de transporte de cero emisiones.

“Una transición justa debe incluir la mitigación e inversión en mano de obra”.

“Es muy importante [estar] aquí y escuchar todos estos problemas y posibilidades para mejorar nuestra vida y tener mejor salud y menos problemas mentales. Puedo ver cómo [este problema ambiental] está afectando mi vida”.

09 TRANSPORTE PÚBLICO Y ELECTRIFICACIÓN DE VEHÍCULOS PESADOS (HDVs)

Kyle Heiskala de la Environmental Health Coalition (Coalición para la Salud Ambiental) presentó y facilitó esta sesión de trabajo.

Los participantes en esta sesión de trabajo discutieron el hecho de que al considerar la cantidad total de emisiones de gases de efecto invernadero en California, más de la mitad de las emisiones provienen del sector del transporte, que es el sector individual más grande que genera emisiones de dióxido de carbono (CO₂). El transporte también es responsable de más del 40% de la contaminación del aire. Los participantes reflexionaron sobre la desinversión pública en el transporte público durante décadas en comparación con la necesidad de un transporte público confiable, accesible y asequible. Esto ha dado como resultado que las agencias de tránsito en todo el estado reduzcan las rutas de los autobuses y también reduzcan la cantidad de tiempo cada día que los autobuses estén disponibles. Los participantes de la sesión pidieron a CARB que invierta en operaciones de transporte público y planificación vecinal equitativa e impulsada por la comunidad para priorizar viviendas asequibles cerca del transporte público, la creación de empleos cerca del transporte público e invertir en mejoras en la seguridad de las calles para que los viajes sean más seguros para peatones y ciclistas. Los participantes pidieron inversiones específicas para vehículos eléctricos, específicamente para personas de bajos ingresos que viven en áreas urbanas. Los participantes también acordaron que, en general, California debería invertir mucho más en transporte público y menos en electrificar vehículos personales.

“Tenemos inversiones que hacer... [hay] otras opciones disponibles. Me encantaría ver autobuses más rápidos. Más líneas de tren. Más líneas de tranvía. El carbono negro causa impactos en la salud y podrás comprar un camión diésel de servicio pesado hasta 2039 con la opción CARB [escenario del plan de alcance]”.

“La vivienda [se] usa como una justificación para que las empresas constructoras consuman más y más espacios verdes cuando el costo de la vivienda sigue aumentando. En el Área urbana de la Bahía, las grandes corporaciones traen más trabajadores, desplazando a los residentes actuales. Incluso con un tránsito más "sostenible," hay un gran impacto en la huella de carbono debido a más edificios y carreteras y un posible aumento del efecto de isla de calor urbano”.

10 TOPE Y COMERCIO / LÍMITES MÁXIMOS Y COMERCIO

La Dra. Catherine Garoupa White de la Coalición para la Calidad del Aire del Valle Central (Central Valley Air Quality Coalition) y Thomas Joseph del Red Ambiental Indígena (Indigenous Environmental Network) copresentaron y cofacilitaron conjuntamente esta sesión de grupo.

Los miembros de la comunidad se han opuesto consistentemente a la política pública de “límites máximos y comercio,” también conocido como “tope y comercio” o como “cap-and-trade” en inglés, como una solución basada en el mercado. Los participantes sintieron que el “tope y comercio” era un brazo extendido de la industria de los combustibles fósiles. Los participantes se mostraron cautelosos acerca de las formas en que el “tope y comercio” ha resultado en expansiones de autopistas en lugar de limpiar comunidades que se encuentran en las primeras líneas. Los miembros de la comunidad y EJAC exigen la reducción de la contaminación y la limpieza en las fuentes de contaminación, en lugar de gestionar la contaminación a posteriori en el mercado de emisiones. Para que CARB cumpla con su mandato legal de reducir las emisiones, no podemos depender de un artificio impulsado por el mercado. Los participantes entendieron que según AB 197, el proyecto de ley que acompaña a SB 32, CARB debe priorizar las reducciones de emisiones directas al tiempo que prioriza los costos sociales de la implementación.⁵ Por diseño, el “tope y comercio” no se centra en los costos sociales y la reducción de emisiones. Alcanzaremos una alternativa real cero solo a través de la voluntad política, la acción colectiva y las políticas regulatorias como el estándar de cartera renovable (Renewable Portfolio Standard, o RPS por sus siglas en inglés) para promover la energía limpia y renovable en lugar de la mercantilización de la contaminación.

“Nunca hemos visto una solución real de tope y comercio; las emisiones no se están reduciendo realmente y también está dañando a las comunidades de color”.

“Muchas de las compensaciones que tienen son los bosques. ¿Cómo va a funcionar eso en un planeta cada vez más cálido con incendios forestales?”

“El tope y comercio en realidad ha aumentado las emisiones de gases de efecto invernadero

en los sectores donde se ejecuta. Existe una fuerte oposición al tope y comercio porque pone un precio a la Madre Tierra y lo que ella nos da. La mercantilización de sus recursos ha acelerado el cambio climático. Necesitamos restablecer una relación recíproca con la Tierra. Tenemos que abordar el colonialismo, la supremacía blanca y el patriarcado”.

“[El tope y comercio] es un sistema que se ha creado para abordar algo que [el mismo sistema] crea”.

5. Adaptado del análisis sobre “Tope y comercio” realizado por California Environmental Justice Alliance (Alianza por la Justicia Ambiental de California).

* Extendemos nuestro agradecimiento a todos los miembros de la comunidad que participaron en el taller de participación comunitaria realizado el 16 de junio de 2022.

* Todos los nombres de los asistentes citados se han retenido en aras de proteger la identidad y respetar su derecho al consentimiento.

Este informe fue preparado por:

Akshita Sivakumar, candidata a doctorado (UC-San Diego)

Sarina Vega, miembro del Comité Asesor de Justicia Ambiental AB32 (EJAC)

Environmental/Justice Solutions [Colin Miller miembro apoderado de EJAC, Marybelle Nzegwu Tobias, Eva Farah, Sylvia Escarcega]



Con un agradecimiento especial a los miembros del grupo de trabajo para la participación comunitaria de EJAC: Copresidenta **Martha Dina Argüello**, Médicos por la Responsabilidad Social-Los Ángeles (Physicians for Social Responsibility-Los Angeles)

Copresidenta **Sharifa Taylor**, Comunidades para un Medio Ambiente Mejor (Communities for a Better Environment)

Copresidenta **Dra. Catherine Garoupa White**, Coalición de Calidad del Aire del Valle Central (Central Valley Air Quality Coalition)

Jill Sherman Warne, concejala tribal de Hoopa y Coalición de Protección Ambiental de los Nativos Americanos (Native American Environmental Protection Coalition)

Kevin Jefferson III, Urban Releaf

Kevin Hamilton, Colaborativo para el Asma de California Central (Central California Asthma Collaborative)

Gracias también a las siguientes personas y organizaciones por sus valiosas contribuciones:

Amani Will Carey-Simms, HoodHippie Universe

Corrine Van Hook Turner, Centro de Innovación Climática Popular (People's Climate Innovation Center)

Sharon Lungo

Thomas Joseph (Hoopa), **Kin-sin-ta' Joseph** y **Kris Hohag**, Red Ambiental Indígena (Indigenous Environmental Network)

Jessica Tovar, Alianza Local de Energía Limpia (Local Clean Energy Alliance)

Ari Eisenstadt, Alianza por la Justicia Ambiental de California (California Environmental Justice Alliance) / Campaña Regenerar (Regenerate Campaign)

Janira Figueroa, Comité Cívico del Valle

Leslie Quintanilla, Centro de Justicia Ambiental Interdisciplinaria (Center for Interdisciplinary Environmental Justice)

Edgar Barraza y **Alex Jasset**, Médicos por la Responsabilidad Social-Los Ángeles

Jasmin Martínez, Coalición de Calidad del Aire del Valle Central (Central Valley Air Quality Coalition)

Geneveive Amsalem, Red de Justicia Ambiental de California Central (Central California Environmental Justice Coalition)

Antonio Román-Alcalá, Instituto de Permacultura Urbana (Urban Permaculture Institute)

Shayda Azamian, Consejo de Liderazgo para Justicia y Responsabilidad (Leadership Counsel for Justice and Responsibility)

Alicia Rivera y **Julia May**, Comunidades por un Medio Ambiente Mejor (Communities for a Better Environment)

Kyle Heiskala, Coalición de Salud Ambiental (Environmental Health Coalition)